



ОФИЦИАЛЬНЫЙ ВЕСТНИК КАСЛИНСКОГО МУНИЦИПАЛЬНОГО РАЙОНА

интернет-версия: <http://www.kasli-sobr-dep.eps74.ru/>

№ 291 - 24 января 2024 г.

СОДЕРЖАНИЕ

Постановление Администрации Каслинского муниципального района Челябинской области от 22.01.2024 №042 «О внесении изменений в Положение об оплате труда работников учреждений системы социальной защиты населения Каслинского муниципального района»	1
Постановление Администрации Каслинского муниципального района Челябинской области от 23.01.2024 № 043 «О внесении изменений и дополнений в муниципальную программу «Развитие малого и среднего предпринимательства, в том числе в сфере сельского хозяйства на территории Каслинского муниципального района»	3
СЕРВИТУТЫ (извещение, описание, схема)	3
СОГЛАШЕНИЕ № 1	32
ИЗВЕЩЕНИЕ	35

Постановление Администрации Каслинского муниципального района Челябинской области от 22.01.2024 №042 «О внесении изменений в Положение об оплате труда работников учреждений системы социальной защиты населения Каслинского муниципального района»

Руководствуясь постановлением Правительства Челябинской области от 04.12.2023 № 654-П «О внесении изменений в постановление Правительства Челябинской области от 31.08.2010 № 131-П», постановлением Правительства Челябинской области от 28.12.2023 № 761-П «О внесении изменений в постановление Правительства Челябинской области от 31.08.2010 № 131-П, от 04.12.2023 № 654-П».

ПОСТАНОВЛЯЮ:

1. Внести в Положение об оплате труда работников учреждений системы социальной защиты населения Каслинского муниципального района, утвержденное постановлением администрации Каслинского муниципального района от 10.06.2011 № 481 «Об утверждении Положения об оплате труда работников учреждений системы социальной защиты населения Каслинского муниципального района» (в редакции от 12.07.2016 № 398, с изменениями от 13.01.2017 № 15, от 02.11.2017 № 744, от 14.01.2019 № 13, от 07.12.2022 № 280), следующие изменения:

2. Управлению делами администрации Каслинского муниципального района (Камардинова Н.К.) настоящее постановление:

- 1) включить в регистр муниципальных нормативных правовых актов Каслинского муниципального района;
- 2) опубликовать в периодическом сборнике «Официальный вестник Каслинского муниципального района»;
- 3) разместить на официальном сайте администрации Каслинского муниципального района.

3. Настоящее постановление вступает в силу с момента официального опубликования и распространяет свое действие на правоотношение, возникшее с 1 января 2024 года.

4. Контроль за исполнением настоящего постановления возложить на заместителя главы Каслинского муниципального района Лысенко Т.А.

Глава
Каслинского муниципального района

И.В.Колышев

УТВЕРЖДЕНЫ
постановлением администрации
Каслинского муниципального района
от 22.01.2024 № 042

Изменения и дополнения в Положение об оплате труда работников учреждений системы социальной защиты населения Каслинского муниципального района, утвержденное постановлением администрации Каслинского муниципального района от 10.06.2011 № 481 «Об утверждении Положения об оплате труда работников учреждений системы социальной защиты населения Каслинского муниципального района» (в редакции от 12.07.2016 № 398, с изменениями от 13.01.2017 № 15, от 02.11.2017 № 744, от 14.01.2019 № 13, от 07.12.2022 № 280) (далее – Положение)

1. Пункт 28 раздела 4;...)
абзац первый после слов «в виде премии за» дополнить словами «(месяц»;
2. Приложение 1 – 7-4 к указанному Положению изложить в новой редакции (прилагаются);
3. Дополнить Положение приложением 7-5 (прилагается).

Глава
Каслинского муниципального района

И.В.Колышев

Приложение 1
к Положению об оплате труда работников
учреждений системы социальной защиты населения
Каслинского муниципального района

Размеры должностных окладов по должностям медицинских и фармацевтических работников

Перечень должностей медицинских и фармацевтических работников, отнесенных к профессиональным квалификационным группам должностей медицинских и фармацевтических работников, утвержден приказом Министерства здравоохранения и социального развития Российской Федерации от 6 августа 2007 г. № 526 «Об утверждении профессиональных квалификационных групп должностей медицинских и фармацевтических работников».

Наименование профессионально-квалификационной группы, квалификационных уровней	Размеры оклада (должностного оклада), рублей
1. Профессиональная квалификационная группа «Медицинский и фармацевтический персонал первого уровня»	
1 квалификационный уровень	8456

2. Профессиональная квалификационная группа «Средний медицинский и фармацевтический персонал»	
1 квалификационный уровень	10026
2 квалификационный уровень	10336
3 квалификационный уровень	10962
4 квалификационный уровень	11277
5 квалификационный уровень	11900
3. Профессиональная квалификационная группа «Врачи и провизоры»	
2 квалификационный уровень	12841
4. Профессиональная квалификационная группа «Руководители структурных подразделений учреждений с высшим медицинским и фармацевтическим образованием (врач-специалист, провизор)»	
1 квалификационный уровень	13468

Приложение 2
к Положению об оплате труда работников учреждений системы социальной защиты населения Каслинского муниципального района

Размеры должностных окладов по должностям работников, занятых в сфере здравоохранения и предоставления социальных услуг

Перечень должностей работников, занятых в сфере здравоохранения и предоставления социальных услуг, отнесенных к профессиональным квалификационным группам должностей работников, занятых в сфере здравоохранения и предоставления социальных услуг, утвержден приказом Министерства здравоохранения и социального развития Российской Федерации от 31 марта 2008 года № 149н «Об утверждении профессиональных квалификационных групп должностей работников, занятых в сфере здравоохранения и предоставления социальных услуг»

Наименование профессионально - квалификационной группы, квалификационных уровней	Размеры оклада (должностного оклада), рублей
Профессиональная квалификационная группа «Должности специалистов второго уровня, осуществляющих предоставление социальных услуг»	8771
Профессиональная квалификационная группа «Должности специалистов третьего уровня в учреждениях здравоохранения и осуществляющих предоставление социальных услуг»	
1 квалификационный уровень	11900
2 квалификационный уровень	12527
Профессиональная квалификационная группа «Должности руководителей в учреждениях здравоохранения и осуществляющих предоставление социальных услуг»	12841

Приложение 3
к Положению об оплате труда работников учреждений системы социальной защиты населения Каслинского муниципального района

Размеры должностных окладов по должностям работников образования

Перечень должностей работников образования, отнесенных к профессиональным квалификационным группам должностей работников образования, утвержден приказом Министерства здравоохранения и социального развития Российской Федерации от 5 мая 2008 года № 216н «Об утверждении профессиональных квалификационных групп должностей работников образования»

Наименование профессионально-квалификационной группы, квалификационных уровней	Размеры оклада (должностного оклада), рублей
Профессиональная квалификационная группа должностей работников учебно-вспомогательного персонала первого уровня	7518
Профессиональная квалификационная группа должностей работников учебно-вспомогательного персонала второго уровня	
1 квалификационный уровень	8456
Профессиональная квалификационная группа должностей педагогических работников	
1 квалификационный уровень	11900

2 квалификационный уровень	12527
3 квалификационный уровень	13781
4 квалификационный уровень	14092
Профессиональная квалификационная группа должностей руководителей структурных подразделений	
2 квалификационный уровень	14408

Приложение 4
к Положению об оплате труда работников учреждений системы социальной защиты населения Каслинского муниципального района

Размеры окладов должностных окладов по должностям работников культуры, искусства и кинематографии

Перечень должностей работников культуры, искусства и кинематографии, отнесенных к профессиональным квалификационным группам должностей работников культуры, искусства и кинематографии, утвержден приказом Министерства здравоохранения и социального развития Российской Федерации от 31 августа 2007 года № 570 «Об утверждении профессиональных квалификационных групп должностей работников культуры, искусства и кинематографии»

Наименование профессионально-квалификационной группы, квалификационных уровней	Размеры оклада (должностного оклада), рублей
Профессиональная квалификационная группа «Должности работников культуры, искусства и кинематографии среднего звена»	8456
Профессиональная квалификационная группа «Должности работников культуры, искусства и кинематографии ведущего звена»	10962

Приложение 5
к Положению об оплате труда работников учреждений системы социальной защиты населения Каслинского муниципального района

Размеры окладов по общепрофессиональным профессиям рабочих

Перечень профессий рабочих, отнесенных к профессиональным квалификационным группам общепрофессиональных профессий рабочих, утвержден приказом Министерства здравоохранения и социального развития Российской Федерации от 29 мая 2008 года № 248н «Об утверждении профессиональных квалификационных групп общепрофессиональных профессий рабочих»

Наименование профессионально-квалификационной группы, квалификационных уровней	Размер оклада, рублей
Профессиональная квалификационная группа «Общепрофессиональные профессии рабочих первого уровня»	
1 квалификационный уровень	6265
2 квалификационный уровень	7207
Профессиональная квалификационная группа «Общепрофессиональные профессии рабочих второго уровня»	
1 квалификационный уровень	7833
2 квалификационный уровень	8456
3 квалификационный уровень	9396
4 квалификационный уровень	10026

Приложение 6
к Положению об оплате труда работников учреждений системы социальной защиты населения Каслинского муниципального района

Размеры должностных окладов по общепрофессиональным должностям руководителей, специалистов и служащих

Перечень должностей руководителей, специалистов и служащих, отнесенных к профессиональным квалификационным группам общепрофессиональных должностей руководителей, специалистов и служащих, утвержден приказом Министерства здравоохранения и социального развития Российской Федерации от 29 мая 2008 года № 247н «Об утверждении профессиональных квалификационных групп общепрофессиональных должностей руководителей, специалистов и служащих»

Наименование профессионально-квалификационной группы, квалификационных уровней	Размеры должностного оклада, рублей
Профессиональная квалификационная группа «Общепрофессиональные должности служащих первого уровня»	
1 квалификационный уровень	6893
2 квалификационный уровень	7207
Профессиональная квалификационная группа «Общепрофессиональные должности служащих второго уровня»	
1 квалификационный уровень	7833
2 квалификационный уровень	8771
3 квалификационный уровень	11716
4 квалификационный уровень	11900
5 квалификационный уровень	12527
Профессиональная квалификационная группа «Общепрофессиональные должности служащих третьего уровня»	
1 квалификационный уровень	12841
2 квалификационный уровень	13154
3 квалификационный уровень	13312
4 квалификационный уровень	13468
5 квалификационный уровень	13781
Профессиональная квалификационная группа «Общепрофессиональные должности служащих четвертого уровня»	

1 квалификационный уровень	14092
2 квалификационный уровень	14408
3 квалификационный уровень	15658

Приложение 7
к Положению об оплате труда работников учреждений системы социальной защиты населения Каслинского муниципального района

Размеры должностных окладов по должностям работников физической культуры и спорта

Перечень должностей работников физической культуры и спорта, отнесенных к профессиональным квалификационным группам должностей работников физической культуры и спорта, утвержден приказом Министерства здравоохранения и социального развития Российской Федерации от 27 февраля 2012 года № 165н «Об утверждении профессиональных квалификационных групп должностей работников физической культуры и спорта»

Наименование профессионально-квалификационной группы, квалификационных уровней	Размеры должностного оклада, рублей
Профессиональная квалификационная группа должностей работников физической культуры и спорта второго уровня	
1 квалификационный уровень	11900
2 квалификационный уровень	12654

Приложение 7-1
к Положению об оплате труда работников учреждений системы социальной защиты населения Каслинского муниципального района

Размеры должностных окладов по должностям служащих, не включенным в профессиональные квалификационные группы должностей, утвержденные федеральным органом исполнительной власти, осуществляющим функции по выработке государственной политики и нормативно-правовому регулированию в сфере труда

Наименование должностей	Размеры должностного оклада, рублей
Главная медсестра	13154
Заведующий прачечной	8771
Главный инженер	16286

Приложение 7-2
к Положению об оплате труда работников учреждений системы социальной защиты населения Каслинского муниципального района

Размеры должностного оклада по должности специалист по охране труда

Перечень должностей и уровни квалификации установлены в соответствии с приказом Министерства труда и социальной защиты Российской Федерации от 22 апреля 2021 года № 274н «Об утверждении профессионального стандарта «Специалист в области охраны труда»

Уровни квалификации	Размеры должностного оклада, рублей
6 квалификационный уровень	12841
7 квалификационный уровень	13154

Приложение 7-3
к Положению об оплате труда работников учреждений системы социальной защиты населения Каслинского муниципального района

Размеры должностных окладов по должностям специалист по закупкам, старший специалист по закупкам, работник контрактной службы, контрактный управляющий, работник контрактной службы, руководитель контрактной службы

Перечень должностей и уровни квалификации установлены в соответствии с приказом Министерства труда и социальной защиты Российской Федерации от 10 сентября 2015 года № 625н «Об утверждении профессионального стандарта «Специалист в сфере закупок»

Уровни квалификации	Размеры должностного оклада, рублей
5 квалификационный уровень	12841
6 квалификационный уровень	13154
7 квалификационный уровень	13312

Приложение 7-4
к Положению об оплате труда работников учреждений системы социальной защиты населения Каслинского муниципального района

Размеры должностного оклада по должности специалист по работе с семьей

Перечень должностей и уровни квалификации установлены в соответствии с приказом Министерства труда и социальной защиты Российской Федерации от 18 ноября 2013 года № 683н «Об утверждении профессионального стандарта «Специалист по работе с семьей»

Уровни квалификации	Размеры должностного оклада, рублей
6 квалификационный уровень	11900

Приложение 7-5
к Положению об оплате труда работников учреждений системы социальной защиты населения Каслинского муниципального района

Размеры должностного оклада по должности помощник по уходу

Перечень должностей и уровни квалификации установлены в соответствии с приказом Министерства труда и социальной защиты Российской Федерации от 30 июля 2018 года № 507н «Об утверждении профессионального стандарта «Сиделка (помощник по уходу)»

Уровень квалификации	Размер должностного оклада, рублей
3 квалификационный уровень	8771

Постановление Администрации Каслинского муниципального района Челябинской области от 23.01.2024 № 043 «О внесении изменений и дополнений в муниципальную программу «Развитие малого и среднего предпринимательства, в том числе в сфере сельского хозяйства на территории Каслинского муниципального района»

В соответствии с распоряжением администрации Каслинского муниципального района от 17.01.2024 №033-р «О перераспределении бюджетных ассигнований»

ПОСТАНОВЛЯЮ:

1. Утвердить прилагаемые изменения и дополнения в муниципальную программу «Развитие малого и среднего предпринимательства, в том числе в сфере сельского хозяйства на территории Каслинского муниципального района», утвержденную постановлением администрации Каслинского муниципального района от 11.01.2023 №023 (с изменениями от 11.01.2024 №011).

2. Управлению делами администрации Каслинского муниципального района (Камардиновой Н.К.) настоящее постановление:

- 1) включить в регистр муниципальных нормативных правовых актов Каслинского муниципального района;
 - 2) разместить на официальном сайте администрации Каслинского муниципального района www.admkmr.ru;
 - 3) опубликовать в периодическом сборнике «Официальный вестник Каслинского муниципального района».
3. Контроль за исполнением настоящего постановления возложить на заместителя главы Каслинского муниципального района Ветрову Е.В.

Глава
Каслинского муниципального района

И.В. Колышев

УТВЕРЖДЕНЫ

постановлением администрации
Каслинского муниципального района
от 23.01.2024 №043

Изменения и дополнения в муниципальную программу «Развитие малого и среднего предпринимательства, в том числе в сфере сельского хозяйства на территории Каслинского муниципального района», утвержденную постановлением администрации Каслинского муниципального района от 11.01.2023 №023 (с изменениями от 11.01.2024 №011)
(далее – муниципальная программа)

1. В Паспорте муниципальной программы строку «Объемы бюджетных ассигнований муниципальной программ» изложить в следующей редакции:

Объемы бюджетных ассигнований муниципальной программы	Общий объем ассигнований муниципальной программы составляет 80,0 тыс. рублей: в 2024 году – 80,0 тыс. рублей; в 2025 году – 0 тыс. рублей; в 2026 году – 0 тыс. рублей
---	--

2. Таблицу 2 - «Финансовое обеспечение муниципальной программы» Раздела I «Перечень мероприятий и финансовое обеспечение муниципальной программы» изложить в следующей редакции:

«Таблица 2 – Финансовое обеспечение муниципальной программы»

Показатель	Источник финансирования (ФБ, ОБ, МБ)	2024	2025	2026
		Оказание информационной, консультационной поддержки СМСП, в том числе сельскохозяйственным производителям, организациям, образующим инфраструктуру поддержки СМСП, физическим лицам, применяющим специальный налоговый режим	80,0	0,0
Итого финансирование по программе		80,0	0,0	0,0
в том числе:				
	МБ	80,0	0,0	0,0

Глава
Каслинского муниципального района

И.В. Колышев

Извещение о возможном установлении публичного сервитута

В соответствии со ст. 39.42 Земельного Кодекса Российской Федерации Администрация Каслинского муниципального района информирует, что в связи с обращением Публичного акционерного общества «Россети Урал» рассматривается ходатайство об установлении публичного сервитута в отношении земель (или) земельного(ых) участка(ов) в соответствии с пп. 1 и 3 ст.3.6 Федерального закона от 25 октября 2001 г. №137-ФЗ в целях эксплуатации существующего линейного объекта электросетевого хозяйства (ВЛ-0,4кВ Воздвиженка от ПП-2355), право собственности на который возникло до 01.09.2018, общей площадью – 2522 кв.м., местоположение: Челябинская область, Каслинский район, пос.Воздвиженка, испрашиваемый срок публичного сервитута – 49 лет.

Земельные участки, в отношении которых испрашивается публичный сервитут расположены в границах кадастрового квартала 74:09:0501001.

Описание местоположения границ публичного сервитута: согласно прилагаемой схеме.

Адрес, по которому заинтересованные лица могут ознакомиться с поступившим ходатайством об установлении публичного сервитута и прилагаемым к нему описанием местоположения границ публичного сервитута: Отдел распоряжения и использования муниципального имущества Комитета по управлению имуществом и земельным отношениям администрации Каслинского муниципального района (далее ОРИИМИ КУИЗО администрации КМР): Челябинская область, г. Касли, ул. Советская, д.29, пом. 3, каб.1).

График работы ОРИИМИ КУИЗО администрации КМР: понедельник - пятница: с 8 часов 00 минут до 17 часов 00 минут телефон для справок 8(35149) 2-38-92, официальный сайт kuizo.kmr@yandex.ru.

Правообладатели земельных участков, в отношении которых испрашивается публичный сервитут, если их права не зарегистрированы в Едином государственном реестре недвижимости, в течение пятнадцати дней со дня опубликования сообщения подуют в ОРИИМИ КУИЗО администрации КМР заявления об учете их прав (обременении прав) на земельные участки с приложением копий документов, подтверждающих эти права (обременения прав). В таких заявлениях указывается способ связи с правообладателями земельных участков, в том числе их почтовый адрес и (или) адрес электронной почты.

Правообладатели земельных участков, подавшие такие заявления по истечении указанного срока, несут риски невозможности обеспечения их прав в связи с отсутствием информации о таких лицах и их правах на земельные участки.

Такие лица имеют право требовать от обладателя публичного сервитута плату за публичный сервитут не более чем за три года, предшествующие дню направления ими заявления об учете их прав (обременений прав). Обладатель публичного сервитута в срок не более чем два месяца со дня поступления указанного заявления направляет правообладателю земельного участка проект соглашения об осуществлении публичного сервитута и вносит плату за публичный сервитут в соответствии со статьей 39.46 Земельного Кодекса Российской Федерации.

ОПИСАНИЕ МЕСТОПОЛОЖЕНИЯ ГРАНИЦ

Публичный сервитут ВЛ-0,4кВ Воздвиженка от ПП-2355

(наименование объекта, местоположение границ которого описано далее - объект)

Раздел 1

Сведения об объекте

№ п/п	Характеристики объекта	Описание характеристик
1	2	3
1	Местоположение объекта	Челябинская обл., Каслинский р-н, п.Воздвиженка
2	Площадь объекта +/- величина погрешности определения площади (Р +/- Дельта Р)	1106 кв.м +/- 12 кв.м
3	Иные характеристики объекта	-

Раздел 2

Сведения о местоположении границ объекта

1. Система координат МСК-74, 2 зона					
2. Сведения о характеристиках точек границы объекта					
Обозначение характерных точек границы	Координаты, м		Метод определения координат характерной точки	Средняя квадратическая погрешность положения характерной точки (Мп), м	Описание обозначения точки на местности (при наличии)
	X	Y			
1	2	3	4	5	6
1	713293.88	2284602.56	Метод спутниковых геодезических измерений (справлений)	0,10	—
2	713286.80	2284629.82	Метод спутниковых геодезических измерений (справлений)	0,10	—
3	713277.50	2284665.32	Метод спутниковых геодезических измерений (справлений)	0,10	—
4	713256.49	2284696.56	Метод спутниковых геодезических измерений (справлений)	0,10	—
5	713241.70	2284718.27	Метод спутниковых геодезических измерений (справлений)	0,10	—
6	713247.88	2284721.51	Метод спутниковых геодезических измерений (справлений)	0,10	—
7	713249.24	2284722.41	Метод спутниковых геодезических измерений (справлений)	0,10	—
8	713255.41	2284726.44	Метод спутниковых геодезических измерений (справлений)	0,10	—
9	713253.21	2284729.78	Метод спутниковых геодезических измерений (справлений)	0,10	—
10	713248.68	2284726.81	Метод спутниковых геодезических измерений (справлений)	0,10	—
11	713243.59	2284732.99	Метод спутниковых геодезических измерений (справлений)	0,10	—
12	713242.52	2284757.11	Метод спутниковых геодезических измерений (справлений)	0,10	—
13	713240.77	2284786.63	Метод спутниковых геодезических измерений (справлений)	0,10	—
14	713238.96	2284818.84	Метод спутниковых геодезических измерений (справлений)	0,10	—
15	713207.76	2284821.08	Метод спутниковых геодезических измерений (справлений)	0,10	—
16	713207.46	2284825.06	Метод спутниковых геодезических измерений (справлений)	0,10	—
17	713234.74	2284822.52	Метод спутниковых геодезических измерений (справлений)	0,10	—
18	713236.77	2284786.39	Метод спутниковых геодезических измерений (справлений)	0,10	—
19	713238.52	2284756.91	Метод спутниковых геодезических измерений (справлений)	0,10	—
20	713239.65	2284731.47	Метод спутниковых геодезических измерений (справлений)	0,10	—
21	713245.20	2284724.76	Метод спутниковых геодезических измерений (справлений)	0,10	—
22	713235.92	2284719.67	Метод спутниковых геодезических измерений (справлений)	0,10	—
23	713253.17	2284694.32	Метод спутниковых геодезических измерений (справлений)	0,10	—
24	713273.80	2284663.66	Метод спутниковых геодезических измерений (справлений)	0,10	—
25	713282.92	2284628.82	Метод спутниковых геодезических измерений (справлений)	0,10	—
26	713290.00	2284601.56	Метод спутниковых геодезических измерений (справлений)	0,10	—
1	713293.88	2284602.56	Метод спутниковых геодезических измерений (справлений)	0,10	—

3. Сведения о характеристиках точек части (частей) границы объекта					
Обозначение характерных точек части границы	Координаты, м		Метод определения координат характерной точки	Средняя квадратическая погрешность положения характерной точки (Мп), м	Описание обозначения точки на местности (при наличии)
	X	Y			
1	2	3	4	5	6
1	713293.88	2284602.56	Метод спутниковых геодезических измерений (справлений)	0,10	—

Сведения о местоположении границ объекта

1	2	3	4	5	6
—	—	—	—	—	—

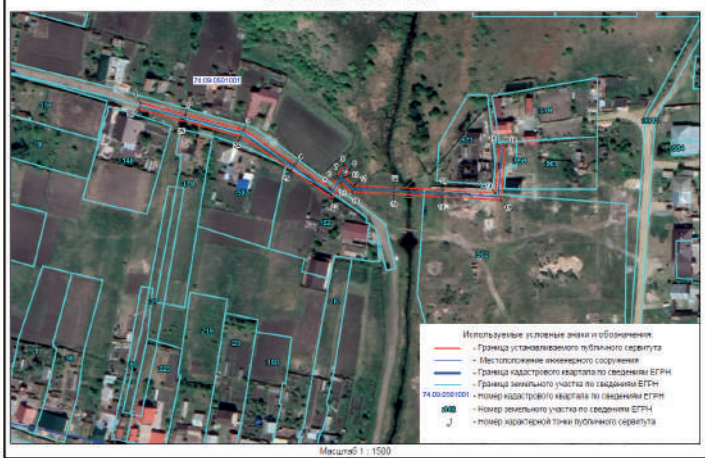
Сведения о местоположении измененных (уточненных) границ объекта							
1. Система координат МСК-74, 2 зона							
2. Сведения о характерных точках границ объекта							
Обозначение характерных точек границ	Существующие координаты, м		Измененные (уточненные) координаты, м		Метод определения координат характерной точки	Средняя квадратическая погрешность положения характерной точки (M _п), м	Описание обозначения точки на местности (при наличии)
	X	Y	X	Y			
1	2	3	4	5	6	7	8
—	—	—	—	—	—	—	—
3. Сведения о характерных точках части (частей) границы объекта							
Обозначение характерных точек границ	Существующие координаты, м		Измененные (уточненные) координаты, м		Метод определения координат характерной точки	Средняя квадратическая погрешность положения характерной точки (M _п), м	Описание обозначения точки на местности (при наличии)
	X	Y	X	Y			
1	2	3	4	5	6	7	8
—	—	—	—	—	—	—	—

Текстовое описание местоположения границ

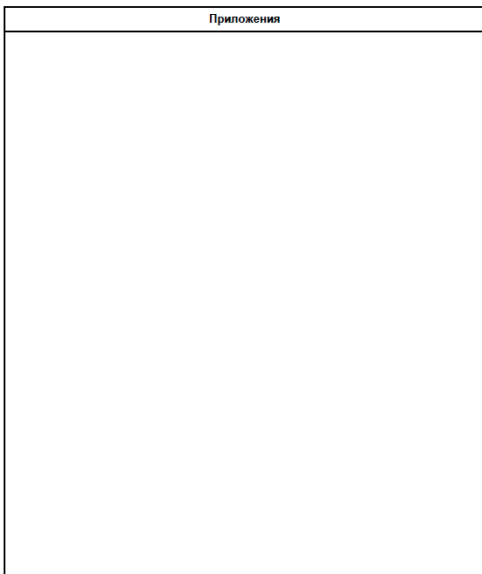
Публичный сервитут ВЛ-0,4кВ Воздвиженка от ТП-2355
(визуализация объект, местоположение границ которого описано далее объектом)

Прохождение границы		Описание прохождения границы
от точки	до точки	
1	2	3
1	2	—
2	3	—
3	4	—
4	5	—
5	6	—
6	7	—
7	8	—
8	9	—
9	10	—
10	11	—
11	12	—
12	13	—
13	14	—
14	15	—
15	16	—
16	17	—
17	18	—
18	19	—
19	20	—
20	21	—
21	22	—
22	23	—
23	24	—
24	25	—
25	26	—
26	1	—

Схема расположения границ публичного сервитута ВЛ-0,4кВ Воздвиженка от ТП-2355



Приложения



ОАО "МРСК Урал" (Федеральное государственное унитарное предприятие "Центральный ПАО "Центральное энергетическое общество")

Инвентарная карточка учета объекта основных средств

Объект: ВЛ-0,4кВ Воздвиженка от ТП-2355

История: 06.06.2013

Счет. объект. код инвентарного учета: 010100000

Место нахождения объекта основных средств: Челябинская область, Каслинский район, пос. Воздвиженка

Организация-налогоплательщик: (наименование)

Дата выпуска (постройки)	Документ о вводе в эксплуатацию	Фактический срок эксплуатации	Сумма начисленной амортизации (безнакоп.) руб.	Остаточная стоимость, руб.	Примечания к стоимости на дату передачи в бухгалтерский учет, руб.	Срок полезного использования, лет	
1	2	3	4	5	6	7	
18.01.2013	Формы ОС-1	10001187	31.07.2019	033010	19764,74	16000,08	1
—	—	—	—	—	180490,82	035000	—

Дата	Коэффициент пересчета (перечисления)	Восстановительная стоимость, руб.	Дата	Коэффициент пересчета (перечисления)	Восстановительная стоимость, руб.	Дата	Коэффициент пересчета (перечисления)	Восстановительная стоимость, руб.
1	2	3	4	5	6	7	8	9
—	—	—	—	—	—	—	—	—

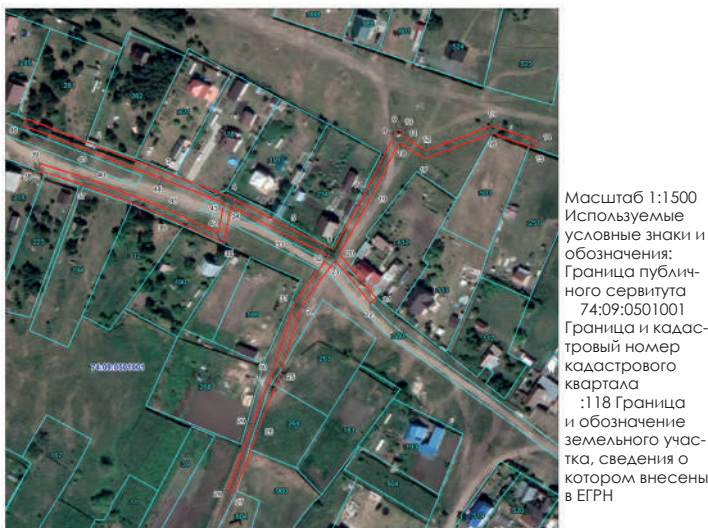
Документ, дата, номер	Вид операции	Наименование структурного подразделения	Остаточная стоимость, руб.	Финансы, источник финансирования
1	2	3	4	5
31.07.2018 10001187	Перенос НовизПоступлений на Инвентаризацию	Каслинский РЭС	2494,57	Махмутов Д. Я.
31.07.2018 10001192	Перенос НовизПоступлений на Инвентаризацию	Каслинский РЭС	24468,37	Махмутов Д. Я.
31.07.2018 10001194	Перенос НовизПоступлений на Инвентаризацию	Каслинский РЭС	131367,88	Махмутов Д. Я.
11.03.2021	Внутреннее перемещение	Каслинский РЭС	16000,04	Гоманов М. В.

Справочно: Указание долиной собственности: _____ Доля в праве общей собственности, %: _____

Амортизация	Вид операции					Риски				
	начислено	аннулировано	ликвидировано	отменено	остаток	начислено	аннулировано	ликвидировано	отменено	остаток
1	2	3	4	5	6	7	8	9	10	11
—	—	—	—	—	—	—	—	—	—	—

Плановые расходы		Фактические расходы		Средства для покрытия плановых расходов	
1	2	3	4	5	6
—	—	—	—	—	—

СХЕМА ГРАНИЦ РАЗМЕЩЕНИЯ ПУБЛИЧНОГО СЕРВИТУТА
 Объект: ВЛ 0,4кВ Воздвиженка от ТП-2279
 Местоположение: Челябинская область, Каслинский район, пос. Воздвиженка
 Кадастровый квартал: 74:09:0501001
 Кадастровые номера земельных участков: 74:09:0501001:118, 74:09:0501001:263, 74:09:0501001:264, 74:09:0501001:281, 74:09:0501001:580, 74:09:0501001:612, 74:09:0501001:960
 Система координат: МСК-74 (Зона 2)
 Площадь сервитута: 2522 кв.м



ВЛД 0,4кВ Воздвиженка от ТП-2279			
Номер угла	X, м	Y, м	Средняя квадратическая погрешность характерной точки
1	713658.42	2283898.54	0.10
2	713643.98	2283935.85	0.10
3	713629.69	2283973.11	0.10
4	713615.98	2284008.38	0.10
5	713599.56	2284040.13	0.10
6	713587.63	2284064.31	0.10
7	713619.63	2284082.18	0.10
8	713649.23	2284097.24	0.10
9	713652.46	2284098.99	0.10
10	713650.56	2284102.51	0.10
11	713649.00	2284101.66	0.10
12	713641.19	2284114.18	0.10
13	713654.77	2284149.93	0.10
14	713645.99	2284174.52	0.10
15	713642.23	2284173.18	0.10
16	713650.51	2284149.97	0.10
17	713636.75	2284113.74	0.10
18	713645.45	2284099.80	0.10
19	713617.75	2284085.72	0.10
20	713585.14	2284067.55	0.10
21	713561.28	2284087.47	0.10
22	713558.72	2284084.39	0.10
23	713581.67	2284065.23	0.10
24	713556.95	2284046.87	0.10
25	713520.84	2284035.95	0.10
26	713491.51	2284024.11	0.10
27	713456.70	2284011.34	0.10
28	713458.08	2284007.58	0.10
29	713492.95	2284020.37	0.10
30	713522.18	2284032.17	0.10
31	713558.77	2284043.25	0.10
32	713584.19	2284062.10	0.10
33	713596.00	2284058.33	0.10
34	713611.13	2284009.04	0.10
35	713590.79	2284005.27	0.10
36	713605.23	2283974.23	0.10
37	713622.26	2283930.56	0.10
38	713630.08	2283904.88	0.10
39	713633.90	2283906.04	0.10
40	713626.04	2283931.88	0.10
41	713608.91	2283975.81	0.10
42	713596.59	2284002.27	0.10
43	713612.88	2284005.29	0.10
44	713625.95	2283971.67	0.10
45	713640.24	2283934.41	0.10
46	713654.68	2283897.10	0.10
1	713658.42	2283898.54	0.10

ОПИСАНИЕ МЕСТОПОЛОЖЕНИЯ ГРАНИЦ

Публичный сервитут ВЛ-0,4кВ Воскресенское от ТП-2346
(наименование объекта, местоположение границ которого описано (далее - объект))

Раздел 1

Сведения об объекте

№ п/п	Характеристики объекта	Описание характеристик
1	2	3
1	Местоположение объекта	Челябинская обл., Каслинский р-н, с.Воскресенское
2	Площадь объекта +/- величина погрешности определения площади (P +/- Дельта P)	2412 кв.м +/- 17 кв.м
3	Иные характеристики объекта	-

Раздел 2

Сведения о местоположении границ объекта

1. Система координат МСК-74, 2 зона					
2. Сведения о характерных точках границ объекта					
Обозначение характерных точек границ	Координаты, м		Метод определения координат характерной точки	Средняя квадратическая погрешность положения характерной точки (М), м	Описание обозначения точки на местности (при наличии)
	X	Y			
1	2	3	4	5	6
1	710004.62	2286934.60	Метод спутниковых геодезических измерений (определений)	0.10	—
2	709994.98	2286967.66	Метод спутниковых геодезических измерений (определений)	0.10	—
3	709986.35	2286998.42	Метод спутниковых геодезических измерений (определений)	0.10	—
4	709977.25	2287030.93	Метод спутниковых геодезических измерений (определений)	0.10	—
5	709968.35	2287062.26	Метод спутниковых геодезических измерений (определений)	0.10	—
6	709959.68	2287092.95	Метод спутниковых геодезических измерений (определений)	0.10	—
7	709950.74	2287124.87	Метод спутниковых геодезических измерений (определений)	0.10	—
8	709941.53	2287157.45	Метод спутниковых геодезических измерений (определений)	0.10	—
9	709932.63	2287188.98	Метод спутниковых геодезических измерений (определений)	0.10	—
10	709923.72	2287220.31	Метод спутниковых геодезических измерений (определений)	0.10	—
11	709914.75	2287251.40	Метод спутниковых геодезических измерений (определений)	0.10	—
12	709886.67	2287243.12	Метод спутниковых геодезических измерений (определений)	0.10	—
13	709855.09	2287233.93	Метод спутниковых геодезических измерений (определений)	0.10	—
14	709824.60	2287225.18	Метод спутниковых геодезических измерений (определений)	0.10	—
15	709825.70	2287221.34	Метод спутниковых геодезических измерений (определений)	0.10	—
16	709856.21	2287230.09	Метод спутниковых геодезических измерений (определений)	0.10	—
17	709887.79	2287239.28	Метод спутниковых геодезических измерений (определений)	0.10	—
18	709912.03	2287246.42	Метод спутниковых геодезических измерений (определений)	0.10	—
19	709919.88	2287219.21	Метод спутниковых геодезических измерений (определений)	0.10	—
20	709928.79	2287187.88	Метод спутниковых геодезических измерений (определений)	0.10	—
21	709937.69	2287156.37	Метод спутниковых геодезических измерений (определений)	0.10	—
22	709946.88	2287123.79	Метод спутниковых геодезических измерений (определений)	0.10	—
23	709955.82	2287091.87	Метод спутниковых геодезических измерений (определений)	0.10	—
24	709964.51	2287061.16	Метод спутниковых геодезических измерений (определений)	0.10	—
25	709973.41	2287029.85	Метод спутниковых геодезических измерений (определений)	0.10	—
26	709982.49	2286997.34	Метод спутниковых геодезических измерений (определений)	0.10	—
27	709991.14	2286966.56	Метод спутниковых геодезических измерений (определений)	0.10	—
28	709999.62	2286937.48	Метод спутниковых геодезических измерений (определений)	0.10	—
29	709971.86	2286930.62	Метод спутниковых геодезических измерений (определений)	0.10	—
30	709943.93	2286923.77	Метод спутниковых геодезических измерений (определений)	0.10	—
31	709916.45	2286916.94	Метод спутниковых геодезических измерений (определений)	0.10	—
32	709888.38	2286910.11	Метод спутниковых геодезических измерений (определений)	0.10	—

Сведения о местоположении границ объекта

Обозначение характерных точек части границы	Координаты, м		Метод определения координат характерной точки	Средняя квадратическая погрешность положения характерной точки (М), м	Описание обозначения точки на местности (при наличии)
	X	Y			
1	2	3	4	5	6
33	709864.39	2286890.63	Метод спутниковых геодезических измерений (определений)	0.10	—
34	709843.40	2286869.07	Метод спутниковых геодезических измерений (определений)	0.10	—
35	709836.58	2286862.19	Метод спутниковых геодезических измерений (определений)	0.10	—
36	709839.42	2286859.37	Метод спутниковых геодезических измерений (определений)	0.10	—
37	709846.26	2286866.27	Метод спутниковых геодезических измерений (определений)	0.10	—
38	709867.09	2286887.67	Метод спутниковых геодезических измерений (определений)	0.10	—
39	709890.20	2286906.43	Метод спутниковых геодезических измерений (определений)	0.10	—
40	709917.41	2286913.06	Метод спутниковых геодезических измерений (определений)	0.10	—
41	709944.89	2286919.89	Метод спутниковых геодезических измерений (определений)	0.10	—
42	709972.82	2286926.74	Метод спутниковых геодезических измерений (определений)	0.10	—
1	710004.62	2286934.60	Метод спутниковых геодезических измерений (определений)	0.10	—

3. Сведения о характерных точках части (частей) границы объекта					
Обозначение характерных точек части границы	Координаты, м		Метод определения координат характерной точки	Средняя квадратическая погрешность положения характерной точки (М), м	Описание обозначения точки на местности (при наличии)
	X	Y			
1	2	3	4	5	6
—	—	—	—	—	—

Извещение о возможном установлении публичного сервитута

В соответствии со ст. 39.42 Земельного Кодекса Российской Федерации Администрация Каслинского муниципального района информирует, что в связи с обращением Публичного акционерного общества «Россети Урал» рассматривается ходатайство об установлении публичного сервитута в отношении земель и (или) земельного(ых) участка(ов) в соответствии с пп. 1 и 3 ст.3.6 Федерального закона от 25 октября 2001 г. №137-ФЗ в целях эксплуатации существующего линейного объекта электросетевого хозяйства (ВЛ-0,4кВ Воскресенское от ТП-2346), право собственности на который возникло до 01.09.2018, общей площадью – 2412 кв.м., местоположение: Челябинская область, Каслинский район, с.Воскресенское, испрашиваемый срок публичного сервитута – 49 лет.

Земельные участки, в отношении которых испрашивается публичный сервитут расположены в границах кадастрового квартала 74:09:0909001.

Описание местоположения границ публичного сервитута: согласно прилагаемой схеме.

Адрес, по которому заинтересованные лица могут ознакомиться с поступившим ходатайством об установлении публичного сервитута и прилагаемым к нему описанием местоположения границ публичного сервитута: Отдел распоряжения и использования муниципального имущества Комитета по управлению имуществом и земельными отношениям администрации Каслинского муниципального района (далее ОРИИМИ КУИЗО администрации КМР): Челябинская область, г. Касли, ул. Советская, д.29, пом. 3, каб.1).

График работы ОРИИМИ КУИЗО администрации КМР: понедельник - пятница: с 8 часов 00 минут до 17 часов 00 минут телефон для справок 8(35149) 2-38-92, официальный сайт kuizo.kmr@yandex.ru.

Правообладатели земельных участков, в отношении которых испрашивается публичный сервитут, если их права не зарегистрированы в Едином государственном реестре недвижимости, в течение пятнадцати дней со дня опубликования сообщения подуют в ОРИИМИ КУИЗО администрации КМР заявления об учете их прав (обременений прав) на земельные участки с приложением копий документов, подтверждающих эти права (обременения прав). В таких заявлениях указывается способ связи с правообладателями земельных участков, в том числе их почтовый адрес и (или) адрес электронной почты.

Правообладатели земельных участков, подавшие такие заявления по истечении указанного срока, несут риски невозможности обеспечения их прав в связи с отсутствием информации о таких лицах и их правах на земельные участки.

Такие лица имеют право требовать от обладателя публичного сервитута плату за публичный сервитут не более чем за три года, предшествующие дню направления ими заявления об учете их прав (обременений прав). Обладатель публичного сервитута в срок не более чем два месяца со дня поступления указанного заявления направляет правообладателю земельного участка проект соглашения об осуществлении публичного сервитута и вносит плату за публичный сервитут в соответствии со статьей 39.46 Земельного Кодекса Российской Федерации.

Сведения о местоположении измененных (уточненных) границ объекта							
1. Система координат МСК-74, 2 зона							
2. Сведения о характерных точках границ объекта							
Обозначение характерных точек границ	Существующие координаты, м		Измененные (уточненные) координаты, м		Метод определения координат характерной точки	Средняя квадратическая погрешность положения характерной точки (М), м	Описание обозначения точки на местности (при наличии)
	X	Y	X	Y			
1	2	3	4	5	6	7	8
—	—	—	—	—	—	—	—

3. Сведения о характерных точках части (частей) границы объекта

Обозначение характерных точек границ	Существующие координаты, м		Измененные (уточненные) координаты, м		Метод определения координат характерной точки	Средняя квадратическая погрешность положения характерной точки (М), м	Описание обозначения точки на местности (при наличии)
	X	Y	X	Y			
1	2	3	4	5	6	7	8
—	—	—	—	—	—	—	—

Текстовое описание местоположения границ

Публичный сервитут ВЛ-0,4кВ Воскресенское от ТП-2346
(наименование объекта, местоположение границ которого описано (далее объект))

Прохождение границы от точки 1 до точки 2	Описание прохождения границы
1 2	—
2 3	—
3 4	—
4 5	—
5 6	—
6 7	—
7 8	—
8 9	—
9 10	—
10 11	—
11 12	—
12 13	—
13 14	—
14 15	—
15 16	—
16 17	—
17 18	—
18 19	—
19 20	—
20 21	—
21 22	—
22 23	—
23 24	—
24 25	—
25 26	—
26 27	—
27 28	—
28 29	—
29 30	—
30 31	—
31 32	—
32 33	—
33 34	—
34 35	—
35 36	—
36 37	—
37 38	—
38 39	—
39 40	—
40 41	—
41 42	—
42 1	—

ОАО "МРСК Урал" (полное наименование)
Филиал ОАО "МРСК Урал" - "Целинный район" (полное наименование)

Ивентарная карточка учета объекта основных средств

Объект: ВЛ-0,4кВ Воскресенское от ТП-2346

Место нахождения объекта основных средств: ЧЕЛЫНСКАЯ ОБЛ., КАСИНСКИЙ РАЙОН, с. ВОСКРЕСЕНСКОЕ

Организация-владелец: (наименование)

1. Сведения об объекте основных средств на дату передачи

Дата	Документ в виде которого передан	Фактический срок эксплуатации	Средняя квадратическая погрешность (мм), руб.	Остаточная стоимость, руб.	Средняя стоимость на дату передачи к бухгалтерскому учету, руб.	Срок полезного использования, руб.
1	2	3	4	5	6	7
15.02.2003	Формы ОС-1	00073644	31.08.2018	004005	64415.36	446045.87
—	—	—	—	—	—	—

3. Переоценка

Дата	Коэффициент переоценки	Восстановительная стоимость, руб.	Дата	Коэффициент переоценки	Восстановительная стоимость, руб.	Дата	Коэффициент переоценки	Восстановительная стоимость, руб.
1	2	3	4	5	6	7	8	9
—	—	—	—	—	—	—	—	—
—	—	—	—	—	—	—	—	—

4. Сведения о праве, внутренних переоценках, выбытии (списании) объекта основных средств

Документ, дата, номер	Вид операции	Наименование структурного подразделения	Остаточная стоимость, руб.	Фамилия, инициалы лица, ответственного за проведение
1	2	3	4	5
31.08.2018 10073644	Перенос формы бухгалтерии на Инвентаризационные	Касиновский РЭС	478938.34	Цыганков Е. Н.
31.08.2018 10073646	Перенос формы бухгалтерии на Инвентаризационные	Касиновский РЭС	31523.89	Цыганков Е. Н.
30.03.2019	Внутреннее переоценки	Касиновский РЭС	40576.43	Мамутов Д. В.
11.03.2021	Внутреннее переоценки	Касиновский РЭС	465107.80	Романов М. В.

Служебно Участки земель собственности Доля в праве общей собственности, %

5. Плановая переоценка стоимости объекта основных средств

Вид операции	Плановая дата	Плановая стоимость, руб.	Фактическая дата	Фактическая стоимость, руб.
1	2	3	4	5
—	—	—	—	—
—	—	—	—	—

6. Прочие сведения о характеристиках объекта основных средств

Планируемые конструктивные мероприятия по изменению характеристик объекта	Исполнение в соответствии с проектом (сметой, графиком)	Исполнение в соответствии с проектом (сметой, графиком)	Исполнение в соответствии с проектом (сметой, графиком)	Исполнение в соответствии с проектом (сметой, графиком)	Исполнение в соответствии с проектом (сметой, графиком)
1	2	3	4	5	6
—	—	—	—	—	—
—	—	—	—	—	—

Лист, прилагаемый к инвентарной карточке

Составил: (подпись)

Проверил: (подпись)

СХЕМА ГРАНИЦ РАЗМЕЩЕНИЯ ПУБЛИЧНОГО СЕРВИТУТА

Объект: ВЛ-0,4кВ Воскресенское от ТП-2346

Местоположение: Челябинская область, Касиновский район, с. Воскресенское

Кадастровый квартал: 74-09-0909001

Кадастровые номера земельных участков: 74-09-0909001-1475, 74-09-0909001-1265, 74-09-0909001-1266, 74-09-0909001-1267, 74-09-0909001-1280, 74-09-0909001-1282, 74-09-0909001-1287, 74-09-0909001-1288, 74-09-0909001-1289, 74-09-0909001-1293, 74-09-0909001-1295, 74-09-0909001-1296, 74-09-0909001-1297, 74-09-0909001-1306, 74-09-0909001-1310, 74-09-0909001-1319, 74-09-0909001-1377, 74-09-0909001-1378, 74-09-0909001-1379, 74-09-0909001-1389, 74-09-0909001-1390, 74-09-0909001-1391, 74-09-0909001-1433, 74-09-0909001-1264, 74-09-0909001-12642, 74-09-0909001-12909, 74-09-0909001-12911, 74-09-0909001-12913, 74-09-0909001-12915, 74-09-0909001-12916, 74-09-0909001-12917, 74-09-0909001-12918, 74-09-0909001-12919, 74-09-0909001-12972, 74-09-0909001-13186, 74-09-0909001-13197.

Система координат: МСК-74 (Зона 2)

Площадь сервитута: 2412 кв.м



Используемые условные знаки и обозначения:

- Граница публичного сервитута
- Граница и кадастровый номер кадастрового квартала
- Граница и обозначение земельного участка, сведения о котором внесены в ЕГРН



Приложения

ВЛ-0,4кВ Воскресенское от ПП-2346			
Номер угла	X, м	Y, м	Средняя квадратическая погрешность характерной точки
1	710004.62	2286934.60	0.10
2	709994.98	2286967.66	0.10
3	709986.35	2286998.42	0.10
4	709977.25	2287030.93	0.10
5	709968.35	2287062.26	0.10
6	709959.68	2287092.95	0.10
7	709950.74	2287124.87	0.10
8	709941.53	2287157.45	0.10
9	709932.63	2287188.98	0.10
10	709923.72	2287220.31	0.10
11	709914.75	2287251.40	0.10
12	709886.67	2287243.12	0.10
13	709855.09	2287233.93	0.10
14	709824.60	2287225.18	0.10
15	709825.70	2287221.34	0.10
16	709856.21	2287230.09	0.10
17	709887.79	2287239.28	0.10
18	709912.03	2287246.42	0.10
19	709919.88	2287219.21	0.10
20	709928.79	2287187.88	0.10
21	709937.69	2287156.37	0.10
22	709946.88	2287123.79	0.10
23	709955.82	2287091.87	0.10
24	709964.51	2287061.16	0.10
25	709973.41	2287029.85	0.10
26	709982.49	2286997.34	0.10
27	709991.14	2286966.56	0.10
28	709999.62	2286937.48	0.10
29	709971.86	2286930.62	0.10
30	709943.93	2286923.77	0.10
31	709916.45	2286916.94	0.10
32	709888.38	2286910.11	0.10
33	709864.39	2286890.63	0.10
34	709843.40	2286869.07	0.10
35	709836.58	2286862.19	0.10
36	709839.42	2286859.37	0.10
37	709846.26	2286866.27	0.10
38	709867.09	2286887.67	0.10
39	709890.20	2286906.43	0.10
40	709917.41	2286913.06	0.10
41	709944.89	2286919.89	0.10
42	709972.82	2286926.74	0.10
1	710004.62	2286934.60	0.10

Извещение о возможном установлении публичного сервитута

В соответствии со ст. 39.42 Земельного Кодекса Российской Федерации Администрация Каслинского муниципального района информирует, что в связи с обращением Публичного акционерного общества «Россети Урал» рассматривается ходатайство об установлении публичного сервитута в отношении земель и (или) земельной(ых) участка(ов) в соответствии с пп. 1 и 3 ст.3.6 Федерального закона от 25 октября 2001 г. №137-ФЗ в целях эксплуатации существующего линейного объекта электросетевого хозяйства «ВЛ-0,4кВ №1 Тихомировка, Подсолнухи от ПП-2358», право собственности на который возникло до 01.09.2018, общей площадью – 4284 кв.м., местоположение: Челябинская область, Каслинский район, пос.Подсолнухи, испрашиваемый срок публичного сервитута – 49 лет.

Земельные участки, в отношении которых испрашивается публичный сервитут расположены в границах кадастровых кварталов 74:09:0605001, 74:09:0605009.

Описание местоположения границ публичного сервитута: согласно прилагаемой схеме.

Адрес, по которому заинтересованные лица могут ознакомиться с поступившим ходатайством об установлении публичного сервитута и прилагаемым к нему описанием местоположения границ публичного сервитута: Отдел распоряжения и использования муниципального имущества Комитета по управлению имуществом и земельным отношениям администрации Каслинского муниципального района (далее ОРИМИ КУИЗО администрации КМР): Челябинская область, г. Касли, ул. Советская, д.29, пом. 3, каб.1).

График работы ОРИМИ КУИЗО администрации КМР: понедельник - пятница: с 8 часов 00 минут до 17 часов 00 минут телефон для справок 8(35149) 2-38-92, официальный сайт kuizo.kmr.ru

Правообладатели земельных участков, в отношении которых испрашивается публичный сервитут, если их права не зарегистрированы в Едином государственном реестре недвижимости, в течение пятнадцати дней со дня опубликования сообщения подуют в ОРИМИ КУИЗО администрации КМР заявления об учете их прав (обременений прав) на земельные участки с приложением копий документов, подтверждающих эти права (обременения прав). В таких заявлениях указывается способ связи с правообладателями земельных участков, в том числе их почтовый адрес и (или) адрес электронной почты.

Правообладатели земельных участков, подавшие такие заявления по истечении указанного срока, несут риски невозможности обеспечения их прав в связи с отсутствием информации о таких лицах и их правах на земельные участки.

Такие лица имеют право требовать от обладателя публичного сервитута плату за публичный сервитут не более чем за три года, предшествующие дню направления ими заявления об учете их прав (обременений прав). Обладатель публичного сервитута в срок не более чем два месяца со дня поступления указанного заявления направляет правообладателю земельного участка проект соглашения об осуществлении публичного сервитута и вносит плату за публичный сервитут в соответствии со статьей 39.46 Земельного Кодекса Российской Федерации.

ОПИСАНИЕ МЕСТОПОЛОЖЕНИЯ ГРАНИЦ

Публичный сервитут ВЛ-0,4кВ №1 Тихомировка, Подсолнухи от ПП-2358

(наименование объекта, местоположение границ которого описано (далее - объект)

Раздел 1

Сведения об объекте

№ п/п	Характеристики объекта	Описание характеристик
1	2	3
1	Местоположение объекта	Челябинская обл., Каслинский р-н, п.Тихомировка, Подсолнухи
2	Площадь объекта +/- величина погрешности определения площади (Р +/- Дельта Р)	4284 кв.м +/- 23 кв.м
3	Иные характеристики объекта	-

Раздел 2

Сведения о местоположении границ объекта

1. Система координат МСК-74, 2 зона

2. Сведения о характерных точках границ объекта

Обозначение характерных точек границ	Координаты, м		Метод определения координат характерной точки	Средняя квадратическая погрешность положения характерной точки (M), м	Описание обозначения точки на местности (при наличии)
	X	Y			
1	2	3	4	5	6
1	717328,85	2286031,66	Метод спутниковых геодезических измерений (определений)	0.10	—
2	717329,04	2286062,53	Метод спутниковых геодезических измерений (определений)	0.10	—
3	717329,35	2286088,60	Метод спутниковых геодезических измерений (определений)	0.10	—
4	717329,60	2286113,56	Метод спутниковых геодезических измерений (определений)	0.10	—
5	717330,05	2286139,45	Метод спутниковых геодезических измерений (определений)	0.10	—
6	717362,06	2286138,63	Метод спутниковых геодезических измерений (определений)	0.10	—
7	717281,63	2286170,96	Метод спутниковых геодезических измерений (определений)	0.10	—
8	717258,61	2286184,38	Метод спутниковых геодезических измерений (определений)	0.10	—
9	717236,74	2286197,19	Метод спутниковых геодезических измерений (определений)	0.10	—
10	717213,00	2286211,26	Метод спутниковых геодезических измерений (определений)	0.10	—
11	717188,96	2286225,16	Метод спутниковых геодезических измерений (определений)	0.10	—
12	717167,10	2286237,95	Метод спутниковых геодезических измерений (определений)	0.10	—
13	717143,32	2286251,79	Метод спутниковых геодезических измерений (определений)	0.10	—
14	717120,40	2286265,03	Метод спутниковых геодезических измерений (определений)	0.10	—
15	717097,86	2286278,30	Метод спутниковых геодезических измерений (определений)	0.10	—
16	717075,75	2286291,22	Метод спутниковых геодезических измерений (определений)	0.10	—
17	717063,53	2286298,28	Метод спутниковых геодезических измерений (определений)	0.10	—
18	717046,83	2286309,68	Метод спутниковых геодезических измерений (определений)	0.10	—
19	717017,28	2286283,85	Метод спутниковых геодезических измерений (определений)	0.10	—
20	716988,59	2286259,19	Метод спутниковых геодезических измерений (определений)	0.10	—
21	716960,92	2286235,28	Метод спутниковых геодезических измерений (определений)	0.10	—
22	716933,69	2286211,89	Метод спутниковых геодезических измерений (определений)	0.10	—
23	716905,00	2286187,24	Метод спутниковых геодезических измерений (определений)	0.10	—
24	716877,97	2286164,03	Метод спутниковых геодезических измерений (определений)	0.10	—
25	716856,85	2286145,98	Метод спутниковых геодезических измерений (определений)	0.10	—
26	716835,00	2286127,38	Метод спутниковых геодезических измерений (определений)	0.10	—
27	716827,26	2286104,63	Метод спутниковых геодезических измерений (определений)	0.10	—
28	716820,15	2286080,35	Метод спутниковых геодезических измерений (определений)	0.10	—
29	716790,37	2286073,78	Метод спутниковых геодезических измерений (определений)	0.10	—
30	716761,95	2286064,34	Метод спутниковых геодезических измерений (определений)	0.10	—
31	716729,62	2286053,31	Метод спутниковых геодезических измерений (определений)	0.10	—
32	716701,35	2286043,71	Метод спутниковых геодезических измерений (определений)	0.10	—
33	716674,70	2286034,94	Метод спутниковых геодезических измерений (определений)	0.10	—
34	716647,31	2286025,51	Метод спутниковых геодезических измерений (определений)	0.10	—
35	716630,06	2286034,40	Метод спутниковых геодезических измерений (определений)	0.10	—
36	716610,12	2286011,91	Метод спутниковых геодезических измерений (определений)	0.10	—
37	716586,21	2285990,73	Метод спутниковых геодезических измерений (определений)	0.10	—
38	716576,53	2285977,49	Метод спутниковых геодезических измерений (определений)	0.10	—
39	716551,79	2285984,33	Метод спутниковых геодезических измерений (определений)	0.10	—
40	716546,94	2285984,33	Метод спутниковых геодезических измерений (определений)	0.10	—
41	716546,94	2285980,33	Метод спутниковых геодезических измерений (определений)	0.10	—
42	716551,25	2285980,33	Метод спутниковых геодезических измерений (определений)	0.10	—
43	716578,13	2285972,89	Метод спутниковых геодезических измерений (определений)	0.10	—
44	716589,19	2285988,03	Метод спутниковых геодезических измерений (определений)	0.10	—
45	716612,78	2286008,93	Метод спутниковых геодезических измерений (определений)	0.10	—
46	716635,34	2286029,26	Метод спутниковых геодезических измерений (определений)	0.10	—
47	716646,65	2286021,05	Метод спутниковых геодезических измерений (определений)	0.10	—
48	716675,98	2286031,14	Метод спутниковых геодезических измерений (определений)	0.10	—
49	716702,61	2286039,91	Метод спутниковых геодезических измерений (определений)	0.10	—
50	716730,90	2286049,53	Метод спутниковых геодезических измерений (определений)	0.10	—
51	716763,23	2286060,54	Метод спутниковых геодезических измерений (определений)	0.10	—
52	716791,61	2286069,98	Метод спутниковых геодезических измерений (определений)	0.10	—
53	716823,31	2286080,17	Метод спутниковых геодезических измерений (определений)	0.10	—
54	716831,06	2286103,35	Метод спутниковых геодезических измерений (определений)	0.10	—
55	716838,44	2286125,04	Метод спутниковых геодезических измерений (определений)	0.10	—
56	716859,45	2286142,94	Метод спутниковых геодезических измерений (определений)	0.10	—
57	716880,57	2286160,99	Метод спутниковых геодезических измерений (определений)	0.10	—
58	716907,60	2286184,20	Метод спутниковых геодезических измерений (определений)	0.10	—
59	716936,29	2286208,85	Метод спутниковых геодезических измерений (определений)	0.10	—
60	716963,54	2286232,24	Метод спутниковых геодезических измерений (определений)	0.10	—
61	716991,21	2286260,17	Метод спутниковых геодезических измерений (определений)	0.10	—
62	717019,90	2286280,83	Метод спутниковых геодезических измерений (определений)	0.10	—
63	717047,13	2286304,64	Метод спутниковых геодезических измерений (определений)	0.10	—
64	717061,39	2286294,90	Метод спутниковых геодезических измерений (определений)	0.10	—
65	717073,73	2286287,76	Метод спутниковых геодезических измерений (определений)	0.10	—
66	717095,84	2286274,84	Метод спутниковых геодезических измерений (определений)	0.10	—
67	717118,38	2286261,57	Метод спутниковых геодезических измерений (определений)	0.10	—
68	717141,32	2286248,33	Метод спутниковых геодезических измерений (определений)	0.10	—
69	717165,08	2286234,49	Метод спутниковых геодезических измерений (определений)	0.10	—
70	717186,94	2286221,70	Метод спутниковых геодезических измерений (определений)	0.10	—
71	717210,98	2286207,80	Метод спутниковых геодезических измерений (определений)	0.10	—

Сведения о местоположении границ объекта					
72	717234,70	2286193,75	Метод спутниковых геодезических измерений (спределений)	0.10	—
73	717256,59	2286180,92	Метод спутниковых геодезических измерений (спределений)	0.10	—
74	717278,61	2286167,50	Метод спутниковых геодезических измерений (спределений)	0.10	—
75	717300,50	2286155,27	Метод спутниковых геодезических измерений (спределений)	0.10	—
76	717326,01	2286137,39	Метод спутниковых геодезических измерений (спределений)	0.10	—
77	717325,60	2286113,62	Метод спутниковых геодезических измерений (спределений)	0.10	—
78	717325,35	2286088,64	Метод спутниковых геодезических измерений (спределений)	0.10	—
79	717325,04	2286062,57	Метод спутниковых геодезических измерений (спределений)	0.10	—
80	717324,85	2286031,67	Метод спутниковых геодезических измерений (спределений)	0.10	—
1	717328,85	2286031,65	Метод спутниковых геодезических измерений (спределений)	0.10	—

3. Сведения о характерных точках (частей) границы объекта					
Обозначение характерных точек части границы	Координаты, м		Метод определения координат характерной точки	Средняя квадратическая погрешность положения характерной точки (М), м	Описание обозначения точки на местности (при наличии)
	X	Y			
1	2	3	4	5	6
—	—	—	—	—	—

Раздел 3

Сведения о местоположении измененных (уточненных) границ объекта

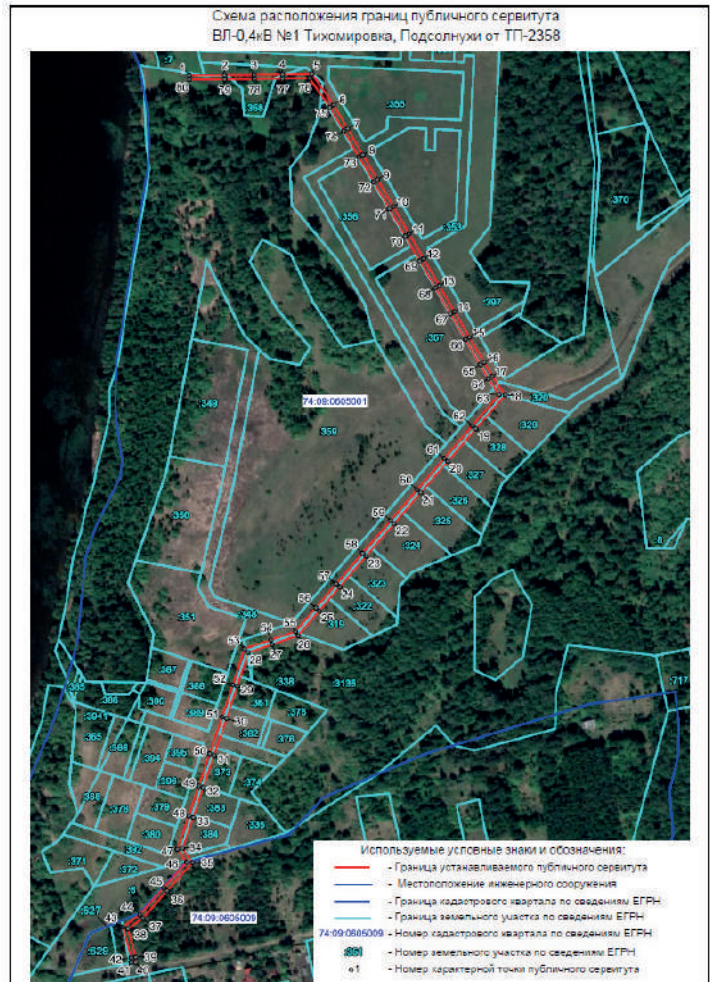
1. Система координат МСК-74, 2 зона							
2. Сведения о характерных точках границ объекта							
Обозначение характерных точек границ	Существующие координаты, м		Измененные (уточненные) координаты, м		Метод определения координат характерной точки	Средняя квадратическая погрешность положения характерной точки (М), м	Описание обозначения точки на местности (при наличии)
	X	Y	X	Y			
1	2	3	4	5	6	7	8
—	—	—	—	—	—	—	—

3. Сведения о характерных точках (частей) границы объекта							
Обозначение характерных точек границ	Существующие координаты, м		Измененные (уточненные) координаты, м		Метод определения координат характерной точки	Средняя квадратическая погрешность положения характерной точки (М), м	Описание обозначения точки на местности (при наличии)
	X	Y	X	Y			
1	2	3	4	5	6	7	8
—	—	—	—	—	—	—	—

Текстовое описание местоположения границ

Публичный сервитут ВЛ-0,4кВ №1 Тихомировка, Подсолнухи от ТП-2358 (детализация: объект, местоположение границ (подробное описание (далее объект))

Протяженность границы от точки 1 до точки 2	Описание прохождения границы	
	1	2
1	2	—
2	3	—
3	4	—
4	5	—
5	6	—
6	7	—
7	8	—
8	9	—
9	10	—
10	11	—
11	12	—
12	13	—
13	14	—
14	15	—
15	16	—
16	17	—
17	18	—
18	19	—
19	20	—
20	21	—
21	22	—
22	23	—
23	24	—
24	25	—
25	26	—
26	27	—
27	28	—
28	29	—
29	30	—
30	31	—
31	32	—
32	33	—
33	34	—
34	35	—
35	36	—
36	37	—
37	38	—
38	39	—
39	40	—
40	41	—
41	42	—
42	43	—
43	44	—
44	45	—
45	46	—
46	47	—
47	48	—
48	49	—
49	50	—
50	51	—
51	52	—
52	53	—
53	54	—
54	55	—
55	56	—
56	57	—
57	58	—
58	59	—
59	60	—
60	61	—
61	62	—
62	63	—
63	64	—
64	65	—
65	66	—
66	67	—
67	68	—
68	69	—
69	70	—
70	71	—
71	72	—
72	73	—
73	74	—
74	75	—
75	76	—
76	77	—
77	78	—
78	79	—
79	80	—
80	1	—



- Используемые условные знаки и обозначения:
- Граница устанавливаемого публичного сервитута
 - Местоположение инженерного сооружения
 - Граница кадастрового квартала по сведениям ЕГРН
 - Граница земельного участка по сведениям ЕГРН
 - 74-09-0005009 — Номер кадастрового квартала по сведениям ЕГРН
 - 8888 — Номер земельного участка по сведениям ЕГРН
 - 01 — Номер характерной точки публичного сервитута

Приложения

Унифицированная форма № ОС-6
Утверждена постановлением Госкомстата России от 21.01.2003 № 7

Фирма ООО "МРСК Урал" (полное наименование организации)
Филиал ООО "МРСК Урал" - "Челябинск" ПАО "Центральные электросети России" (полное наименование структурного подразделения)

Ивентарная карточка учета объекта основных средств

Объект: ВЛ-0,4кВ №1 Тихомировка, Подсолнухи от ТП-2358

Место нахождения объекта основных средств: Подсолнухи

Организация: заказчик

Исх. №: 0190003, 80106388

по ОКОФ: 23042.22.12.11

инвентарный номер: 06

инвентарный номер: 388871

принята в бухгалтерию учета: 31.08.2018

Счет, субъект, вид инвентаризации учета: 010100000

1. Сведения об объекте основных средств на дату приобретения

Дата выпуска (постройки)	последняя инвентаризация, расхо. структура	наименование	номер	дата	Фискальный номер документа	Сумма начисленной амортизации (денежн. руб.)	Остаточная стоимость, руб.	Первоначальная стоимость на дату признания в бухгалтерском учете	Срок полезного использования
1	2	3	4	5	6	7	8	9	10
10.02.2018	Форма ОС-1	100052161	31.08.2018	009/008	9063,97	77455,79	86519,76	035000	

2. Сведения об объекте основных средств на дату признания в бухгалтерском учете

Дата	Коэффициент пересчета (перезначки)	Восстановительная стоимость, руб.	Дата	Коэффициент пересчета (перезначки)	Восстановительная стоимость, руб.	Дата	Коэффициент пересчета (перезначки)	Восстановительная стоимость, руб.
1	2	3	4	5	6	7	8	9
—	—	—	—	—	—	—	—	—

3. Сведения об объекте основных средств на дату признания в бухгалтерском учете

Документ: дата, номер	Вид операции	Наименование структурного подразделения	Остаточная стоимость, руб.	Описание, инициалы лица, ответственного за хранение
31.08.2018 10003162	Перенос: старая запись на Инвентаризация/Мероприятие	Хозяйский РЭС	7016,37	Маслова Д. Я.
31.08.2018 10002164	Перенос: Новая/Исключений на Инвентаризация/Мероприятие	Хозяйский РЭС	79903,39	Маслова Д. Я.
11.03.2023	Внутреннее перемещение	Хозяйский РЭС	80957,78	Ромашов М. В.

5. Наличие вертикальной сложения объектов недвижимости

Вид строения	Линейный				Угловой			
	наименование	дата	номер	схема учета, р/б	наименование	дата	номер	схема учета, р/б

6. Загнаты нарезки

Наименование объекта недвижимости	Дата записи	№ документа	Учет	
			дата	номер
Объект недвижимости	05.09.2017	16.01.2017	16.01.2017	16.01.2017

7. Наличие индивидуальных параметров объекта недвижимости

Наименование	Свойства	Свойства признаков административных границ (длина, ширина и т.д.)			
		наименование признака административной границы	значение признака	единица измерения	значение
ВН.04.01.01 Земельный участок	1.000				1.000

8. Наличие объектов инженерной инфраструктуры (линии, тротуары, проезды)

Наименование объектов инженерной инфраструктуры (линии, тротуары, проезды)	Категория объектов	Категории объектов инженерной инфраструктуры (линии, тротуары, проезды)			
		категория объектов	категория объектов	категория объектов	категория объектов
ВН.04.01.01 Земельный участок	1.000				

Имя, наименование и адрес электронной почты

Сделано
 05.09.2017
 16.01.2017

звания муниципального имущества Комитета по управлению имуществом и земельным отношениям администрации Каслинского муниципального района (далее ОРИИМИ КУИЗО администрации КМР): Челябинская область, г. Касли, ул. Советская, д.29, пом. 3, каб.1).

График работы ОРИИМИ КУИЗО администрации КМР: понедельник - пятница: с 8 часов 00 минут до 17 часов 00 минут телефон для справок 8(351 49) 2-38-92, официальный сайт kuizo.kmr@yandex.ru.

Правообладатели земельных участков, в отношении которых испрашивается публичный сервитут, если их права не зарегистрированы в Едином государственном реестре недвижимости, в течение пятнадцати дней со дня опубликования сообщения подают в ОРИИМИ КУИЗО администрации КМР заявления об учете их прав (обременений прав) на земельные участки с приложением копий документов, подтверждающих эти права (обременения прав). В таких заявлениях указывается способ связи с правообладателями земельных участков, в том числе их почтовый адрес и (или) адрес электронной почты.

Правообладатели земельных участков, подавшие такие заявления по истечении указанного срока, несут риски невозможности обеспечения их прав в связи с отсутствием информации о таких лицах и их правах на земельные участки.

Такие лица имеют право требовать от обладателя публичного сервитута плату за публичный сервитут не более чем за три года, предшествующие дню направления или заявления об учете их прав (обременений прав). Обладатель публичного сервитута в срок не более чем два месяца со дня поступления указанного заявления направляет правообладателю земельного участка проект соглашения об осуществлении публичного сервитута и вносит плату за публичный сервитут в соответствии со статьей 39.46 Земельного Кодекса Российской Федерации.

Извещение о возможном установлении публичного сервитута

В соответствии со ст. 39.42 Земельного Кодекса Российской Федерации Администрация Каслинского муниципального района информирует, что в связи с обращением ООО «БИЗНЕС-ЦЕНТР «АТРИУМ» рассматривается ходатайство об установлении публичного сервитута в отношении земель и (или) земельного(ых) участка(ов) в соответствии со ст.3.6 Федерального закона от 25 октября 2001 г. №137-ФЗ в целях:

- 1) размещения объектов электросетевого хозяйства;
- 2) складирования строительных и иных материалов, размещения временных или вспомогательных сооружений (включая ограждения, бытовки, навесы) и (или) строительной техники, которые необходимы для обеспечения строительства, реконструкции, ремонта объектов транспортной инфраструктуры местного значения;
- 3) размещения автомобильных дорог;
- 4) проведения инженерных изысканий в целях подготовки документации по планировке территории, предусматривающей размещение линейных объектов; общей площадью – 112201 +/- 117 м², местоположение: Челябинская область, район Каслинский, село Клеопино, 4 км на юг от села, испрашиваемый срок публичного сервитута – 5 лет.

Земельные участки, в отношении которых испрашивается публичный сервитут расположены в границах кадастровых кварталов 74:09:0608001 и 74:09:0909003.

Описание местоположения границ публичного сервитута: согласно прилагаемой схеме.

Адрес, по которому заинтересованные лица могут ознакомиться с поступившим ходатайством об установлении публичного сервитута и прилагаемым к нему описанием местоположения границ публичного сервитута: Отдел распоряжения и исполь-

ГРАФИЧЕСКОЕ ОПИСАНИЕ

местоположения границ населенных пунктов, территориальных зон, особо охраняемых природных территорий, зон с особыми условиями использования территории для обеспечения доступа к земельному участку 74:09:0000000:210 и строительства линейных объектов инженерной (ВЛ-10 кВ, ТП, газопровод, ГРПШ) и транспортной (проезд) инфраструктуры

(наименование объекта, местоположение границ которого описано (далее - объект))

Раздел 1

Сведения об объекте

№ п/п	Характеристики объекта	Описание характеристик
1	Местоположение объекта	Челябинская область, район Каслинский, село Клеопино, 4 км на юг от села
2	Площадь объекта +/- величина погрешности определения площади (Р +/- Дельта Р)	112201 +/- 117 м ²
3	Иные характеристики объекта	Объект расположен в кадастровых кварталах 74:09:0608001 и 74:09:0909003

Раздел 2

Сведения о местоположении границ объекта

1. Система координат МСК-74, зона 2

2. Сведения о характерных точках границ объекта

Обозначение характерных точек границ	Координаты, м		Метод определения координат характерной точки	Средняя квадратическая погрешность положения характерной точки (Мп), м	Описание обозначения точки на местности (при наличии)
	X	Y			
1	709101.77	2293376.82	Метод спутниковых геодезических измерений (определений)	0.1	Временный межевой знак
2	709128.56	2293362.87	Метод спутниковых геодезических измерений (определений)	0.1	Временный межевой знак
3	709183.38	2293709.70	Метод спутниковых геодезических измерений (определений)	0.1	Временный межевой знак
4	709178.57	2293712.83	Метод спутниковых геодезических измерений (определений)	0.1	Временный межевой знак
5	709178.35	2293713.09	Метод спутниковых геодезических измерений (определений)	0.1	Временный межевой знак
6	709178.22	2293713.41	Метод спутниковых геодезических измерений (определений)	0.1	Временный межевой знак
7	709178.21	2293713.75	Метод спутниковых геодезических измерений (определений)	0.1	Временный межевой знак
8	709178.32	2293714.09	Метод спутниковых геодезических измерений (определений)	0.1	Временный межевой знак
9	709178.54	2293714.36	Метод спутниковых геодезических измерений (определений)	0.1	Временный межевой знак
10	709178.84	2293714.54	Метод спутниковых геодезических измерений (определений)	0.1	Временный межевой знак
11	709179.18	2293714.61	Метод спутниковых геодезических измерений (определений)	0.1	Временный межевой знак
12	709183.64	2293714.70	Метод спутниковых геодезических измерений (определений)	0.1	Временный межевой знак
13	709195.35	2293800.45	Метод спутниковых геодезических измерений (определений)	0.1	Временный межевой знак
14	709202.02	2293856.99	Метод спутниковых геодезических измерений (определений)	0.1	Временный межевой знак
15	709210.25	2293857.18	Метод спутниковых геодезических измерений (определений)	0.1	Временный межевой знак
16	709211.09	2293862.14	Метод спутниковых геодезических измерений (определений)	0.1	Временный межевой знак
17	709232.59	2293997.33	Метод спутниковых геодезических измерений (определений)	0.1	Временный межевой знак
18	709233.35	2294003.11	Метод спутниковых геодезических измерений (определений)	0.1	Временный межевой знак
19	709222.11	2293996.12	Метод спутниковых геодезических измерений (определений)	0.1	Временный межевой знак
20	709238.68	2294133.77	Метод спутниковых геодезических измерений (определений)	0.1	Временный межевой знак
21	709251.24	2294139.72	Метод спутниковых геодезических измерений (определений)	0.1	Временный межевой знак
22	709253.33	2294155.66	Метод спутниковых геодезических измерений (определений)	0.1	Временный межевой знак

382	709408.29	2294422.42	Метод спутниковых геодезических измерений (определений)	0.1	Временный межевой знак
383	709408.07	2294422.69	Метод спутниковых геодезических измерений (определений)	0.1	Временный межевой знак
384	709407.98	2294423.02	Метод спутниковых геодезических измерений (определений)	0.1	Временный межевой знак
365	709407.99	2294423.37	Метод спутниковых геодезических измерений (определений)	0.1	Временный межевой знак

3. Сведения о характерных точках части (частей) границы объекта

Обозначение характерных точек части границы	Координаты, м		Метод определения координат характерной точки	Средняя квадратическая погрешность положения характерной точки (Мп), м	Описание обозначения точки на местности (при наличии)
	X	Y			
1	2	3	4	5	6
-	-	-	-	-	-

Раздел 3

Сведения о местоположении измененных (уточненных) границ объекта

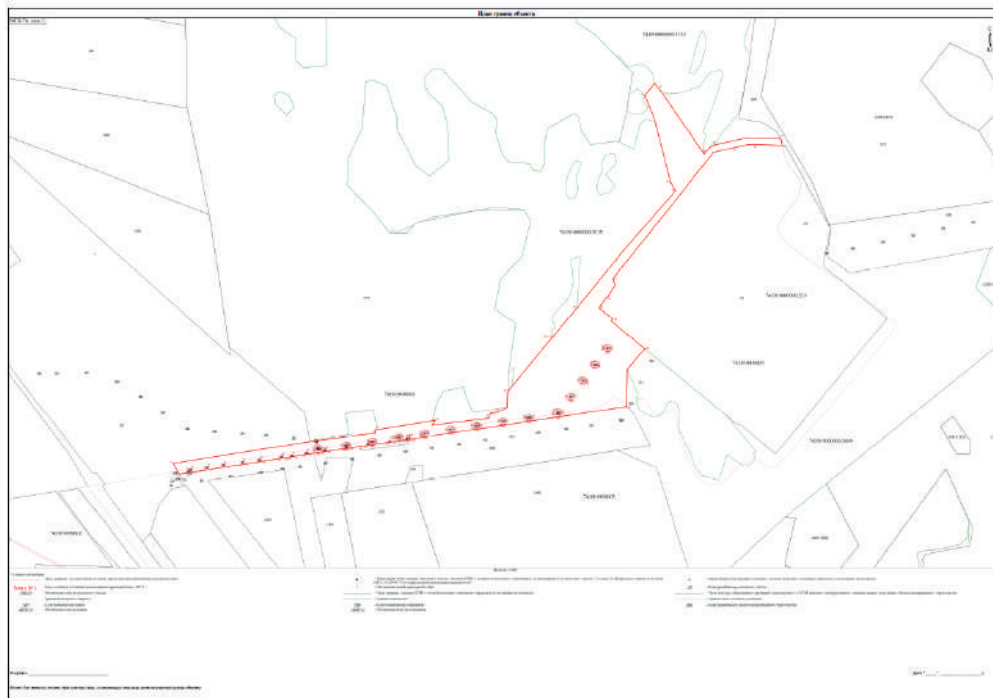
1. Система координат -

2. Сведения о характерных точках границ объекта

Обозначение характерных точек границ	Существующие координаты, м		Измененные (уточненные) координаты, м		Метод определения координат характерной точки	Средняя квадратическая погрешность положения характерной точки (Мп), м	Описание обозначения точки на местности (при наличии)
	X	Y	X	Y			
1	2	3	4	5	6	7	8
-	-	-	-	-	-	-	-

3. Сведения о характерных точках части (частей) границы объекта

Обозначение характерных точек границы	Существующие координаты, м		Измененные (уточненные) координаты, м		Метод определения координат характерной точки	Средняя квадратическая погрешность положения характерной точки (Мп), м	Описание обозначения точки на местности (при наличии)
	X	Y	X	Y			
1	2	3	4	5	6	7	8
-	-	-	-	-	-	-	-



Извещение о возможном установлении публичного сервитута

В соответствии со ст. 39.42 Земельного Кодекса Российской Федерации Администрация Каслинского муниципального района информирует, что в связи с обращением Публичного акционерного общества «Россети Урал» рассматривается ходатайство об установлении публичного сервитута в отношении земель и (или) земельного(ых) участка(ов) в соответствии с пп. 1 и 3 ст. 3.6 Федерального закона от 25 октября 2001 г. №137-ФЗ в целях эксплуатации существующего линейного объекта электросетевого хозяйства «ВЛ-0,4кВ Воздвиженка от ПП-2341»), право собственности на который возникло до 01.09.2018, общей площадью – 10120 кв.м., местоположение: Челябинская область, Каслинский район, ОСОК «Окункуль», испрашиваемый срок публичного сервитута – 49 лет.

Земельные участки, в отношении которых испрашивается публичный сервитут расположены в границах кадастрового квартала 74:09:0501001, 74:09:0505003, 74:09:0605011. Описание местоположения границ публичного сервитута: согласно прилагаемой схеме.

Адрес, по которому заинтересованные лица могут ознакомиться с поступившим ходатайством об установлении публичного сервитута и прилагаемым к нему описанием местоположения границ публичного сервитута: Отдел распоряжения и использования муниципального имущества Комитета по управлению имуществом и земельным отношениям администрации Каслинского муниципального района (далее ОРИМИ КУИЗО администрации КМР): Челябинская область, г. Касли, ул. Советская, д.29, пом. 3, каб.1).

График работы ОРИМИ КУИЗО администрации КМР: понедельник - пятница: с 8 часов 00 минут до 17 часов 00 минут телефон для справок 8(35149) 2-38-92, официальный сайт kuizo.kmr@yandex.ru.

Правообладатели земельных участков, в отношении которых испрашивается публичный сервитут, если их права не зарегистрированы в Едином государственном реестре недвижимости, в течение пятнадцати дней со дня опубликования сообщения подают в ОРИМИ КУИЗО администрации КМР заявления об учете их прав (обременений прав) на земельные участки с приложением копий документов, подтверждающих эти права (обременения прав). В таких заявлениях указывается способ связи с правообладателями земельных участков, в том числе их почтовый адрес и (или) адрес электронной почты.

Правообладатели земельных участков, подавшие такие заявления по истечении указанного срока, несут риски невозможности обеспечения их прав в связи с отсутствием информации о таких лицах и их правах на земельные участки.

Такие лица имеют право требовать от обладателя публичного сервитута плату за публичный сервитут не более чем за три года, предшествующие дню направления ими заявления об учете их прав (обременений прав). Обладатель публичного сервитута в срок не более чем два месяца со дня поступления указанного заявления направляет правообладателю земельного участка проект соглашения об осуществлении публичного сервитута и вносит плату за публичный сервитут в соответствии со статьей 39.46 Земельного Кодекса Российской Федерации.

3. Идентификация первоначальной стоимости объекта основных средств

Table with columns: Вид операции, наименование, дата, номер, сумма в руб., Вид операции, документ, дата, номер, сумма в руб.

4. Закрытие на баланс

Table with columns: Наименование, Количество, первоначальная стоимость, накопительный амортизационный расход, сумма износа, стоимость, масса

Table with columns: Наименование, Вид операции, дата, номер, сумма в руб., Вид операции, документ, дата, номер, сумма в руб.

Имя, фамилия и инициалы инвентаризатора, Ставка НДС, Подпись, Фирма С.В.

Унифицированная форма № ОС-6 Утверждена постановлением Государства России от 21.01.2003 № 7

ОАО "МРСК Урала", Филиал на ОБУП (на ОБУП) 0306005 0010888

Инвентарная карточка учета объекта основных средств. Includes fields for document number, date, object name, and location.

Место нахождения объекта основных средств ОСОК "Скварка", Организация-изготовитель

2. Сведения об объекте основных средств на дату принятия к бухгалтерскому учету

Table with columns: Дата, Документ о вводе в эксплуатацию, Фактический срок эксплуатации, Сумма первоначальной стоимости, Остаточная стоимость, Первоначальная стоимость на дату принятия к бухгалтерскому учету, Срок полезного использования

Table with columns: Дата, Коэффициент пересчета, Восстановительная стоимость, Дата, Коэффициент пересчета, Восстановительная стоимость, Дата, Коэффициент пересчета, Восстановительная стоимость

4. Сведения о приростах, внутренних перемещениях, выбытиях (списаниях) объекта основных средств

Table with columns: Документ, дата, номер, Вид операции, Наименование структурного подразделения, Остаточная стоимость, Фамилия, инициалы лица, ответственного за хранение

Справочно: Участки общей собственности, Доля в праве общей собственности, %

3. Переоценка

Table with columns: Дата, Коэффициент пересчета, Восстановительная стоимость, Дата, Коэффициент пересчета, Восстановительная стоимость, Дата, Коэффициент пересчета, Восстановительная стоимость

Table with columns: Наименование структурного подразделения, Вид операции, дата, номер, сумма в руб., Вид операции, документ, дата, номер, сумма в руб.

Имя, фамилия и инициалы инвентаризатора, Ставка НДС, Подпись, Фирма С.В.

Унифицированная форма № ОС-6 Утверждена постановлением Государства России от 21.01.2003 № 7

ОАО "МРСК Урала", Филиал на ОБУП (на ОБУП) 0306005 0010888

Инвентарная карточка учета объекта основных средств. Includes fields for document number, date, object name, and location.

Место нахождения объекта основных средств ОСОК "Скварка", Организация-изготовитель

2. Сведения об объекте основных средств на дату принятия к бухгалтерскому учету

Table with columns: Дата, Документ о вводе в эксплуатацию, Фактический срок эксплуатации, Сумма первоначальной стоимости, Остаточная стоимость, Первоначальная стоимость на дату принятия к бухгалтерскому учету, Срок полезного использования

Table with columns: Дата, Коэффициент пересчета, Восстановительная стоимость, Дата, Коэффициент пересчета, Восстановительная стоимость, Дата, Коэффициент пересчета, Восстановительная стоимость

4. Сведения о приростах, внутренних перемещениях, выбытиях (списаниях) объекта основных средств

Table with columns: Документ, дата, номер, Вид операции, Наименование структурного подразделения, Остаточная стоимость, Фамилия, инициалы лица, ответственного за хранение

Справочно: Участки общей собственности, Доля в праве общей собственности, %

2. Сведения об объекте основных средств на дату принятия к бухгалтерскому учету

Table with columns: Дата, Документ о вводе в эксплуатацию, Фактический срок эксплуатации, Сумма первоначальной стоимости, Остаточная стоимость, Первоначальная стоимость на дату принятия к бухгалтерскому учету, Срок полезного использования

Table with columns: Дата, Коэффициент пересчета, Восстановительная стоимость, Дата, Коэффициент пересчета, Восстановительная стоимость, Дата, Коэффициент пересчета, Восстановительная стоимость

4. Сведения о приростах, внутренних перемещениях, выбытиях (списаниях) объекта основных средств

Table with columns: Документ, дата, номер, Вид операции, Наименование структурного подразделения, Остаточная стоимость, Фамилия, инициалы лица, ответственного за хранение

Справочно: Участки общей собственности, Доля в праве общей собственности, %

3. Переоценка

Table with columns: Дата, Коэффициент пересчета, Восстановительная стоимость, Дата, Коэффициент пересчета, Восстановительная стоимость, Дата, Коэффициент пересчета, Восстановительная стоимость

Table with columns: Наименование структурного подразделения, Вид операции, дата, номер, сумма в руб., Вид операции, документ, дата, номер, сумма в руб.

Имя, фамилия и инициалы инвентаризатора, Ставка НДС, Подпись, Фирма С.В.

Унифицированная форма № ОС-6 Утверждена постановлением Государства России от 21.01.2003 № 7

ОАО "МРСК Урала", Филиал на ОБУП (на ОБУП) 0306005 0010888

Инвентарная карточка учета объекта основных средств. Includes fields for document number, date, object name, and location.

Место нахождения объекта основных средств ОСОК "Скварка", Организация-изготовитель

ОАО "МРСК Урала" (полное наименование)
Филиал ОАО "МРСК Урала" - "Челябскэнерго" ПАО "Центральные электросетевые компании" (наименование структурного подразделения)

Инвентарная карточка учета объекта основных средств

Объект: ВЛ-0.4кВ Воздвиженка от ТП-2341

Место нахождения объекта основных средств (основ "Объекты")

Организация-владетель:

1. Сведения об объекте основных средств на дату передачи

Дата	Документ о вводе в эксплуатацию	Финансовый срок эксплуатации	Сумма первоначальной стоимости (руб.)	Остаточная стоимость (руб.)	Первоначальная стоимость на дату передачи в бухгалтерский учет (руб.)	Срок полезного использования
31.08.2020	Формы ОС-1 10007679	31.08.2020	9191,84	103617,14	112808,98	033009

3. Переоценка

Дата	Коэффициент переоценки (переоценка)	Восстановительная стоимость (руб.)	Дата	Коэффициент переоценки (переоценка)	Восстановительная стоимость (руб.)	Дата	Коэффициент переоценки (переоценка)	Восстановительная стоимость (руб.)

4. Сведения о приеме, внутренних перемещениях, выбытии (списания) объекта основных средств

Документ, дата, номер	Вид операции	Наименование структурного подразделения	Остаточная стоимость, руб.	Фамилия, имя, отчество лица, ответственного за приемку
31.08.2020 10007679	Ввод в эксплуатацию (Равномер) (пока)	Касинский РЭС	112808,98	Маскутов Д. И.
11.09.2021	Внутреннее перемещение	Касинский РЭС	108352,33	Романов М. В.

Справочно: Установки деловой собственности _____ Дата в право общей собственности: № _____

4. Изменения первоначальной стоимости объекта основных средств

Вид операции	даты	дата	номер	группа учета, руб.	Вид операции	даты	номер	группа учета, руб.

5. Краткое наименование объекта основных средств

Наименование	Код объекта	Справочно: оригиналы или копии документов (заказы, сметы и т.д.)	Код объекта	Код объекта	Код объекта	Код объекта
ВЛ-0.4кВ Воздвиженка	1000					

Наименование структурного подразделения	Вид операции	Дата	№ документа	Сумма	Сумма	Сумма	Сумма

СХЕМА ГРАНИЦ РАЗМЕЩЕНИЯ ПУБЛИЧНОГО СЕРВИТУТА

Объект: ВЛ-0.4кВ Воздвиженка от ТП-2341
Местоположение: Челябинская область, Касинский район, ОСОК "Обькумь"
Кадастровый квартал: 74-09-0501001, 74-09-0505003, 74-09-0605011
Кадастровые номера земельных участков: 74-09-0000000-3651, 74-09-0000000-3967, 74-09-0000000-3989, 74-09-0000000-3990, 74-09-0305003-103, 74-09-0505003-123, 74-09-0505003-170, 74-09-0505003-209, 74-09-0505003-300, 74-09-0505003-301, 74-09-0505003-331, 74-09-0605011-5, 74-09-0605011-6, 74-09-0605011-14
Система координат: МСК-74 (Зона 2)
Площадь сервитута: 10120 кв.м



Используемые условные знаки и обозначения:
— Граница публичного сервитута
— Граница и кадастровый номер кадастрового квартала
— Граница и обозначение земельного участка, сведения о котором внесены в ЕГРН



Масштаб 1:3000

Используемые условные знаки и обозначения:

- Граница публичного сервитута
- Граница и кадастровый номер кадастрового квартала
- Граница и обозначение земельного участка, сведения о котором внесены в ЕГРН

ВЛ-0.4кВ Воздвиженка от ТП-2341

Номер угла	X, м	Y, м	Средняя квадратическая погрешность характерной точки
1	713111.43	2285452.96	0.10
2	713110.99	2285486.26	0.10
3	713110.17	2285515.62	0.10
4	713109.57	2285544.24	0.10
5	713108.76	2285574.04	0.10
6	713111.86	2285604.17	0.10
7	713114.71	2285633.90	0.10
8	713117.42	2285660.84	0.10
9	713121.26	2285699.22	0.10
10	713124.78	2285734.10	0.10
11	713128.03	2285768.95	0.10
12	713131.51	2285803.82	0.10
13	713134.88	2285837.95	0.10
14	713138.47	2285872.62	0.10
15	713141.76	2285906.85	0.10
16	713145.20	2285940.44	0.10
17	713148.61	2285974.56	0.10
18	713152.44	2286009.66	0.10
19	713118.72	2286019.87	0.10
20	713087.22	2286029.82	0.10
21	713051.14	2286020.90	0.10
22	713030.89	2286015.98	0.10
23	713030.68	2286015.16	0.10
24	713030.37	2286016.17	0.10
25	713043.36	2286048.06	0.10
26	713057.15	2286081.50	0.10
27	713069.04	2286110.50	0.10
28	713084.12	2286146.58	0.10
29	713094.58	2286171.58	0.10
30	713107.77	2286202.78	0.10
31	713082.46	2286215.75	0.10
32	713084.02	2286220.14	0.10
33	713094.61	2286247.18	0.10
34	713104.08	2286271.27	0.10
35	713114.44	2286297.56	0.10
36	713124.86	2286323.55	0.10
37	713145.49	2286340.74	0.10
38	713167.60	2286358.76	0.10
39	713189.59	2286376.86	0.10
40	713214.59	2286397.29	0.10
41	713188.22	2286428.47	0.10
42	713169.43	2286450.76	0.10
43	713149.63	2286474.28	0.10
44	713128.92	2286498.88	0.10
45	713109.11	2286522.50	0.10
46	713106.05	2286519.92	0.10
47	713125.86	2286496.30	0.10
48	713146.57	2286471.70	0.10
49	713166.37	2286448.18	0.10
50	713185.16	2286425.89	0.10
51	713208.91	2286397.81	0.10
52	713187.05	2286379.96	0.10
53	713165.06	2286361.86	0.10
54	713142.95	2286343.82	0.10
55	713123.44	2286327.58	0.10
56	713101.01	2286354.18	0.10
57	713081.67	2286377.18	0.10
58	713062.29	2286400.21	0.10
59	713044.36	2286421.47	0.10
60	713022.64	2286447.35	0.10
61	713019.58	2286444.77	0.10
62	713041.30	2286418.89	0.10
63	713059.23	2286397.63	0.10

64	713078.61	2286374.60	0.10
65	713097.95	2286351.60	0.10
66	713120.88	2286324.39	0.10
67	713110.72	2286299.04	0.10
68	713100.36	2286272.73	0.10
69	713090.89	2286248.64	0.10
70	713080.28	2286221.54	0.10
71	713078.79	2286217.36	0.10
72	713054.66	2286226.34	0.10
73	713035.08	2286249.79	0.10
74	713015.40	2286273.36	0.10
75	712996.02	2286296.49	0.10
76	712973.91	2286322.90	0.10
77	712953.90	2286346.35	0.10
78	712932.44	2286371.57	0.10
79	712912.21	2286397.10	0.10
80	712889.89	2286422.54	0.10
81	712870.25	2286444.72	0.10
82	712851.51	2286466.23	0.10
83	712822.48	2286440.33	0.10
84	712796.93	2286417.38	0.10
85	712770.13	2286393.24	0.10
86	712793.37	2286364.82	0.10
87	712811.09	2286344.84	0.10
88	712830.88	2286322.42	0.10
89	712853.14	2286297.50	0.10
90	712873.07	2286274.96	0.10
91	712885.41	2286261.02	0.10
92	712888.41	2286263.68	0.10
93	712876.07	2286277.62	0.10
94	712856.12	2286300.16	0.10
95	712833.88	2286325.08	0.10
96	712814.09	2286347.50	0.10
97	712796.41	2286367.42	0.10
98	712775.65	2286392.82	0.10
99	712799.61	2286414.40	0.10
100	712825.14	2286437.35	0.10
101	712851.15	2286460.55	0.10
102	712867.25	2286442.08	0.10
103	712886.89	2286419.90	0.10
104	712909.13	2286394.54	0.10
105	712929.34	2286369.03	0.10
106	712950.86	2286343.75	0.10
107	712970.85	2286320.32	0.10
108	712992.96	2286293.93	0.10
109	713012.34	2286270.80	0.10
110	713032.00	2286247.23	0.10
111	713052.26	2286222.96	0.10
112	713079.29	2286212.90	0.10
113	713102.63	2286200.92	0.10
114	713090.90	2286173.14	0.10
115	713080.42	2286148.12	0.10
116	713065.34	2286112.02	0.10
117	713053.45	2286083.02	0.10
118	713039.66	2286049.58	0.10
119	713026.13	2286016.35	0.10
120	713028.49	2286008.77	0.10
121	713021.31	2286005.10	0.10
122	713005.92	2285993.28	0.10
123	712996.70	2285968.13	0.10
124	712986.66	2285940.78	0.10
125	712976.98	2285914.12	0.10
126	712957.34	2285894.72	0.10
127	712939.05	2285876.33	0.10
128	712918.45	2285856.37	0.10
129	712902.48	2285840.56	0.10
130	712901.69	2285812.03	0.10
131	712892.18	2285794.05	0.10
132	712894.23	2285744.33	0.10
133	712898.23	2285744.49	0.10
134	712896.22	2285793.13	0.10
135	712905.67	2285810.99	0.10
136	712906.44	2285838.84	0.10
137	712921.25	2285853.51	0.10
138	712941.85	2285873.49	0.10
139	712960.16	2285891.88	0.10
140	712979.19	2285910.68	0.10
141	712990.39	2285906.32	0.10
142	712978.36	2285872.38	0.10
143	712966.11	2285837.57	0.10
144	712953.80	2285803.07	0.10
145	712957.56	2285801.73	0.10
146	712969.89	2285836.23	0.10
147	712982.14	2285871.04	0.10
148	712995.45	2285908.64	0.10
149	712981.23	2285914.15	0.10
150	712990.42	2285939.40	0.10
151	713000.46	2285966.75	0.10
152	713009.28	2285990.82	0.10
153	713023.45	2286001.70	0.10
154	713032.58	2286006.38	0.10
155	713034.19	2286012.66	0.10
156	713052.10	2286017.02	0.10
157	713087.08	2286025.66	0.10
158	713117.54	2286016.05	0.10
159	713148.10	2286006.80	0.10
160	713144.63	2285974.98	0.10
161	713141.22	2285940.84	0.10
162	713137.78	2285907.25	0.10
163	713134.49	2285873.02	0.10
164	713130.90	2285838.35	0.10
165	713127.53	2285804.22	0.10
166	713124.05	2285769.33	0.10
167	713120.80	2285734.48	0.10

168	713117.28	2285699.62	0.10
169	713113.44	2285661.24	0.10
170	713110.73	2285634.30	0.10
171	713107.88	2285604.57	0.10
172	713104.76	2285574.20	0.10
173	713105.57	2285544.14	0.10
174	713106.17	2285515.52	0.10
175	713106.99	2285486.18	0.10
176	713107.43	2285452.90	0.10
1	713111.43	2285452.96	0.10

Извещение о возможном установлении публичного сервитута

В соответствии со ст. 39.42 Земельного Кодекса Российской Федерации Администрация Каслинского муниципального района информирует, что в связи с обращением Публичного акционерного общества «Россети Урал» рассматривается ходатайство об установлении публичного сервитута в отношении земель и (или) земельного(ых) участка(ов) в соответствии с пп. 1 и 3 ст.3.6 Федерального закона от 25 октября 2001 г. №137-ФЗ в целях эксплуатации существующего линейного объекта электросетевого хозяйства «ВЛ-0.4кВ №3 Тихомировка, Подсолнухи от ТП-2358», право собственности на который возникло до 01.09.2018, общей площадью – 3028 кв.м., местоположение: Челябинская область, Каслинский район, Подсолнухи, испрашиваемый срок публичного сервитута – 49 лет.

Земельные участки, в отношении которых испрашивается публичный сервитут расположены в границах кадастрового квартала 74:09:0605009.

Описание местоположения границ публичного сервитута: согласно прилагаемой схеме.

Адрес, по которому заинтересованные лица могут ознакомиться с поступившим ходатайством об установлении публичного сервитута и прилагаемым к нему описанием местоположения границ публичного сервитута: Отдел распоряжения и использования муниципального имущества Комитета по управлению имуществом и земельным отношениям администрации Каслинского муниципального района (далее ОРИМИ КУИЗО администрации КМР): Челябинская область, г. Касли, ул. Советская, д.29, пом. 3, каб.1).

График работы ОРИМИ КУИЗО администрации КМР: понедельник - пятница: с 8 часов 00 минут до 17 часов 00 минут телефон для справок 8(35149) 2-38-92, официальный сайт kuizo.kmr@yandex.ru.

Правообладатели земельных участков, в отношении которых испрашивается публичный сервитут, если их права не зарегистрированы в Едином государственном реестре недвижимости, в течение пятнадцати дней со дня опубликования сообщения подают в ОРИМИ КУИЗО администрации КМР заявления об учете их прав (обременений прав) на земельные участки с приложением копий документов, подтверждающих эти права (обременения прав). В таких заявлениях указывается способ связи с правообладателями земельных участков, в том числе их почтовый адрес и (или) адрес электронной почты.

Правообладатели земельных участков, подавшие такие заявления по истечении указанного срока, несут риски невозможности обеспечения их прав в связи с отсутствием информации о таких лицах и их правах на земельные участки.

Такие лица имеют право требовать от обладателя публичного сервитута плату за публичный сервитут не более чем за три года, предшествующие дню направления ими заявления об учете их прав (обременений прав). Обладатель публичного сервитута в срок не более чем два месяца со дня поступления указанного заявления направляет правообладателю земельного участка проект соглашения об осуществлении публичного сервитута и вносит плату за публичный сервитут в соответствии со статьей 39.46 Земельного Кодекса Российской Федерации.

ОПИСАНИЕ МЕСТОПОЛОЖЕНИЯ ГРАНИЦ

Публичный сервитут ВЛ-0.4кВ №3 Тихомировка, Подсолнухи от ТП-2358

(наименование объекта, местоположение границ которого описано (далее - объект))

Раздел 1

Сведения об объекте

№ п/п	Характеристики объекта	Описание характеристик
1	2	3
1	Местоположение объекта	Челябинская обл., Каслинский р-н, п. Тихомировка, Подсолнухи
2	Площадь объекта +/- величина погрешности определения площади (Р +/- Дельта Р)	3028 кв м +/- 19 кв м
3	Иные характеристики объекта	-

Раздел 2

Сведения о местоположении границ объекта

1. Система координат МСК-74, 2 зона						
2. Сведения о характеристиках точек границ объекта						
Обозначение характеристик точек границ	Координаты, м			Метод определения координат характерной точки	Средняя квадратическая погрешность положения характерной точки (Мк), м	Описание обозначения точки на местности (при наличии)
	X	Y	Z			
1	2	3	4	5	6	
1	716544.71	2285970.67	Метод спутниковых геодезических измерений (средней)	0.10	—	
2	716548.81	2285981.63	Метод спутниковых геодезических измерений (средней)	0.10	—	
3	716545.87	2285983.03	Метод спутниковых геодезических измерений (средней)	0.10	—	
4	716544.03	2285980.27	Метод спутниковых геодезических измерений (средней)	0.10	—	
5	716539.26	2285989.02	Метод спутниковых геодезических измерений (средней)	0.10	—	
6	716547.35	2286027.43	Метод спутниковых геодезических измерений (средней)	0.10	—	
7	716552.46	2286053.51	Метод спутниковых геодезических измерений (средней)	0.10	—	
8	716557.83	2286075.20	Метод спутниковых геодезических измерений (средней)	0.10	—	
9	716564.24	2286104.52	Метод спутниковых геодезических измерений (средней)	0.10	—	
10	716570.31	2286132.25	Метод спутниковых геодезических измерений (средней)	0.10	—	
11	716578.64	2286171.86	Метод спутниковых геодезических измерений (средней)	0.10	—	
12	716585.50	2286203.29	Метод спутниковых геодезических измерений (средней)	0.10	—	
13	716592.02	2286232.41	Метод спутниковых геодезических измерений (средней)	0.10	—	
14	716594.83	2286245.41	Метод спутниковых геодезических измерений (средней)	0.10	—	

4. Итоговая суммарная стоимость объектов основных средств

Вид операции	Итого				Вид операции			
	использовано	ликв.	перен.	смена валют. руб.	использовано	ликв.	перен.	смена валют. руб.
1	2	3	4	5	6	7	8	9
Итого по объектам	10000000				10000000			

5. Форма первоначальной стоимости объектов основных средств

Планируемые первоначальные затраты на приобретение объектов	Фактически	Средствами бюджетов всех уровней бюджетной системы Российской Федерации (за исключением средств областного бюджета)				Итого
		федеральный	региональный	муниципальный	иные	
1	2	3	4	5	6	7
Итого	1000				1000	1000

6. Перечень

Дата	Коэффициент к первоначальной стоимости (переносимая)	Восстановительная стоимость, руб.	Дата	Коэффициент к первоначальной стоимости (переносимая)	Восстановительная стоимость, руб.	Дата	Коэффициент к первоначальной стоимости (переносимая)	Восстановительная стоимость, руб.
1	2	3	4	5	6	7	8	9

Унифицированная форма № ОС-6
Утверждена постановлением Госкомстата России от 21.01.2008 № 7

ОАО "МРСК Урал" Форма № ОС-6, № ОС/О-1, 0018504

Объект: ВЛ-0,4кВ №3 Тизюмовская, Подсолнухи от ТП-2358

Место нахождения объекта основных средств: Подсолнухи

Организация-владелец: _____

1. Сведения об объекте основных средств на дату введения в эксплуатацию

Дата	Классификация по коду ОКЕИ (оборудования)	Фактический срок эксплуатации	Сумма начисленной амортизации (руб.)	Остаточная стоимость, руб.	Примечания к дате введения в эксплуатацию	Срок полезного использования
1	2	3	4	5	6	7
31.03.2013	0004073	31.03.2013	14843,26	13844,40	17340,66	035000

2. Перечень

Дата	Коэффициент к первоначальной стоимости (переносимая)	Восстановительная стоимость, руб.	Дата	Коэффициент к первоначальной стоимости (переносимая)	Восстановительная стоимость, руб.	Дата	Коэффициент к первоначальной стоимости (переносимая)	Восстановительная стоимость, руб.
1	2	3	4	5	6	7	8	9

4. Сведения о приеме, внутренних перемещениях, выбытии (списании) объектов основных средств

Документ, дата, номер	Вид операции	Наименование структурного подразделения	Остаточная стоимость, руб.	Финанс. источник или источник средств
31.03.2013 0004073	Ввод в эксплуатацию (Государственный)	Каслинский РЭС	17340,66	Каслинский Д.В.
31.03.2013	Внутреннее перемещение	Каслинский РЭС	36550,14	Романов М.Н.

Средства: Участие долевой собственности _____ Денеж в форме общей собственности, % _____

4. Итоговая суммарная стоимость объектов основных средств

Вид операции	Итого				Вид операции			
	использовано	ликв.	перен.	смена валют. руб.	использовано	ликв.	перен.	смена валют. руб.
1	2	3	4	5	6	7	8	9
Итого по объектам	10000000				10000000			

5. Форма первоначальной стоимости объектов основных средств

Планируемые первоначальные затраты на приобретение объектов	Фактически	Средствами бюджетов всех уровней бюджетной системы Российской Федерации (за исключением средств областного бюджета)				Итого
		федеральный	региональный	муниципальный	иные	
1	2	3	4	5	6	7
Итого	1000				1000	1000

6. Перечень

Дата	Коэффициент к первоначальной стоимости (переносимая)	Восстановительная стоимость, руб.	Дата	Коэффициент к первоначальной стоимости (переносимая)	Восстановительная стоимость, руб.	Дата	Коэффициент к первоначальной стоимости (переносимая)	Восстановительная стоимость, руб.
1	2	3	4	5	6	7	8	9

Унифицированная форма № ОС-6
Утверждена постановлением Госкомстата России от 21.01.2008 № 7

ОАО "МРСК Урал" Форма № ОС-6, № ОС/О-1, 0018504

Объект: ВЛ-0,4кВ №3 Тизюмовская, Подсолнухи от ТП-2358

Место нахождения объекта основных средств: Подсолнухи

Организация-владелец: _____

Дата	Классификация по коду ОКЕИ (оборудования)	Фактический срок эксплуатации	Сумма начисленной амортизации (руб.)	Остаточная стоимость, руб.	Примечания к дате введения в бухгалтерский учет	Срок полезного использования
1	2	3	4	5	6	7
31.03.2013	0004073	31.03.2013	14843,26	13844,40	17340,66	035000

3. Перечень

Дата	Коэффициент к первоначальной стоимости (переносимая)	Восстановительная стоимость, руб.	Дата	Коэффициент к первоначальной стоимости (переносимая)	Восстановительная стоимость, руб.	Дата	Коэффициент к первоначальной стоимости (переносимая)	Восстановительная стоимость, руб.
1	2	3	4	5	6	7	8	9

4. Сведения о приеме, внутренних перемещениях, выбытии (списании) объектов основных средств

Документ, дата, номер	Вид операции	Наименование структурного подразделения	Остаточная стоимость, руб.	Финанс. источник или источник средств
31.03.2013 0004073	Ввод в эксплуатацию (Государственный)	Каслинский РЭС	36850,50	Романов М.В.

Средства: Участие долевой собственности _____ Денеж в форме общей собственности, % _____

4. Итоговая суммарная стоимость объектов основных средств

Вид операции	Итого				Вид операции			
	использовано	ликв.	перен.	смена валют. руб.	использовано	ликв.	перен.	смена валют. руб.
1	2	3	4	5	6	7	8	9
Итого по объектам	10000000				10000000			

5. Форма первоначальной стоимости объектов основных средств

Планируемые первоначальные затраты на приобретение объектов	Фактически	Средствами бюджетов всех уровней бюджетной системы Российской Федерации (за исключением средств областного бюджета)				Итого
		федеральный	региональный	муниципальный	иные	
1	2	3	4	5	6	7
Итого	1000				1000	1000

6. Перечень

Дата	Коэффициент к первоначальной стоимости (переносимая)	Восстановительная стоимость, руб.	Дата	Коэффициент к первоначальной стоимости (переносимая)	Восстановительная стоимость, руб.	Дата	Коэффициент к первоначальной стоимости (переносимая)	Восстановительная стоимость, руб.
1	2	3	4	5	6	7	8	9

Унифицированная форма № ОС-6
Утверждена постановлением Госкомстата России от 21.01.2008 № 7

ОАО "МРСК Урал" Форма № ОС-6, № ОС/О-1, 0018504

Объект: ВЛ-0,4кВ №3 Тизюмовская, Подсолнухи от ТП-2358

Место нахождения объекта основных средств: Подсолнухи

Организация-владелец: _____

СХЕМА ГРАНИЦ РАЗМЕЩЕНИЯ ПУБЛИЧНОГО СЕРВИТУТА

Объект: ВЛ-0,4кВ №3 Тизюмовская, Подсолнухи от ТП-2358
 Местоположение: Челябинская область, Каслинский район, Подсолнухи
 Кадастровый квартал: 74-09-0605009
 Кадастровые номера земельных участков: 74-09-0605009-45, 74-09-0605009-47, 74-09-0605009-50, 74-09-0605009-66, 74-09-0605009-67, 74-09-0605009-71, 74-09-0605009-132, 74-09-0605009-621, 74-09-0605009-623, 74-09-0605009-624, 74-09-0605009-627.
 Система координат: МСК-74 (Зона 2)
 Площадь сервитута: 3028 кв.м



Используемые условные знаки и обозначения:

- 74-09-0605009: Границы публичного сервитута
- 623: Границы и кадастровый номер кадастрового квартала
- 623: Границы и обозначение земельного участка, сведения о котором внесены в ЕГРН

ВЛ-0,4кВ №3 Тихомировка, Подсолнухи от ТП-2358			
Номер угла	X, м	Y, м	Средняя квадратическая погрешность характерной точки
1	716544.71	2285970.67	0.10
2	716548.81	2285981.63	0.10
3	716545.07	2285983.03	0.10
4	716544.03	2285980.27	0.10
5	716539.26	2285989.02	0.10
6	716547.35	2286027.43	0.10
7	716552.46	2286050.51	0.10
8	716557.83	2286075.20	0.10
9	716564.24	2286104.52	0.10
10	716570.31	2286132.25	0.10
11	716578.64	2286171.86	0.10
12	716585.50	2286203.29	0.10
13	716592.02	2286232.41	0.10
14	716594.83	2286245.41	0.10
15	716558.05	2286253.61	0.10
16	716523.00	2286261.11	0.10
17	716488.28	2286268.71	0.10
18	716452.56	2286276.16	0.10
19	716415.15	2286284.39	0.10
20	716379.79	2286291.98	0.10
21	716386.47	2286322.64	0.10
22	716392.91	2286351.35	0.10
23	716399.54	2286382.13	0.10
24	716395.62	2286382.97	0.10
25	716389.01	2286352.21	0.10
26	716382.57	2286323.50	0.10
27	716375.48	2286290.86	0.10
28	716366.45	2286249.50	0.10
29	716360.01	2286220.33	0.10
30	716353.55	2286190.17	0.10
31	716347.90	2286164.30	0.10
32	716340.93	2286132.62	0.10
33	716344.83	2286131.76	0.10
34	716351.80	2286163.44	0.10
35	716357.45	2286189.33	0.10
36	716363.91	2286219.47	0.10
37	716370.35	2286248.64	0.10
38	716378.96	2286288.07	0.10
39	716414.51	2286280.49	0.10
40	716451.72	2286272.24	0.10
41	716487.44	2286264.79	0.10
42	716522.16	2286257.21	0.10
43	716557.19	2286249.71	0.10
44	716590.09	2286242.37	0.10
45	716588.12	2286233.27	0.10
46	716581.60	2286204.15	0.10
47	716574.72	2286172.70	0.10
48	716566.39	2286133.09	0.10
49	716560.34	2286105.38	0.10
50	716553.93	2286076.06	0.10
51	716548.56	2286051.37	0.10
52	716543.45	2286028.27	0.10
53	716535.04	2285988.40	0.10
1	716544.71	2285970.67	0.10

ОПИСАНИЕ МЕСТОПОЛОЖЕНИЯ ГРАНИЦ

Публичный сервитут ВЛ-0,4кВ №3 Тихомировка, Подсолнухи от ТП-2358

(определение объекта, местоположения границ, которого описано (далее - объект))

Раздел 1		
Сведения об объекте		
№ п/п	Характеристики объекта	Описание характеристик
1	Местоположение объекта	Челябинская обл., Каслинский р-н, п.Тихомировка, Подсолнухи
2	Площадь объекта +/- площадь погрешности (расчетными методами (Ф +/- Delta Ф))	3600 кв.м +/- 21 кв.м
3	Иные характеристики объекта	-

Раздел 2		
Сведения о местоположении границ объекта		

1. Система координат МСК-74, 2 зона					
2. Сведения о характерных точках границ объекта					
Обозначение характерных точек границ	Координаты, м		Метод определения координат характерной точки	Средняя квадратическая погрешность положения характерной точки (M _t), м	Описание обозначения точки на местности (при наличии)
	X	Y			
1	2	3	4	5	6
1	716536.33	2285935.05	Метод спутниковых геодезических измерений (определений)	0.10	—
2	716546.16	2285974.59	Метод спутниковых геодезических измерений (определений)	0.10	—
3	716548.81	2285981.63	Метод спутниковых геодезических измерений (определений)	0.10	—
4	716545.07	2285983.03	Метод спутниковых геодезических измерений (определений)	0.10	—
5	716544.03	2285980.27	Метод спутниковых геодезических измерений (определений)	0.10	—
6	716539.26	2285989.02	Метод спутниковых геодезических измерений (определений)	0.10	—
7	716547.35	2286027.43	Метод спутниковых геодезических измерений (определений)	0.10	—
8	716552.46	2286050.51	Метод спутниковых геодезических измерений (определений)	0.10	—
9	716557.83	2286075.20	Метод спутниковых геодезических измерений (определений)	0.10	—
10	716564.24	2286104.52	Метод спутниковых геодезических измерений (определений)	0.10	—
11	716570.31	2286132.25	Метод спутниковых геодезических измерений (определений)	0.10	—
12	716578.64	2286171.86	Метод спутниковых геодезических измерений (определений)	0.10	—
13	716585.50	2286203.29	Метод спутниковых геодезических измерений (определений)	0.10	—
14	716592.02	2286232.41	Метод спутниковых геодезических измерений (определений)	0.10	—
15	716594.83	2286245.41	Метод спутниковых геодезических измерений (определений)	0.10	—
16	716601.12	2286274.92	Метод спутниковых геодезических измерений (определений)	0.10	—
17	716607.63	2286305.32	Метод спутниковых геодезических измерений (определений)	0.10	—
18	716603.71	2286306.16	Метод спутниковых геодезических измерений (определений)	0.10	—
19	716597.20	2286275.76	Метод спутниковых геодезических измерений (определений)	0.10	—
20	716590.92	2286246.27	Метод спутниковых геодезических измерений (определений)	0.10	—
21	716558.05	2286253.61	Метод спутниковых геодезических измерений (определений)	0.10	—
22	716523.00	2286261.11	Метод спутниковых геодезических измерений (определений)	0.10	—
23	716490.26	2286268.27	Метод спутниковых геодезических измерений (определений)	0.10	—
24	716496.85	2286297.45	Метод спутниковых геодезических измерений (определений)	0.10	—
25	716503.03	2286326.64	Метод спутниковых геодезических измерений (определений)	0.10	—
26	716509.25	2286356.05	Метод спутниковых геодезических измерений (определений)	0.10	—
27	716515.87	2286387.58	Метод спутниковых геодезических измерений (определений)	0.10	—
28	716511.95	2286388.40	Метод спутниковых геодезических измерений (определений)	0.10	—
29	716505.33	2286356.87	Метод спутниковых геодезических измерений (определений)	0.10	—
30	716499.11	2286327.46	Метод спутниковых геодезических измерений (определений)	0.10	—
31	716495.95	2286298.31	Метод спутниковых геодезических измерений (определений)	0.10	—
32	716488.50	2286267.16	Метод спутниковых геодезических измерений (определений)	0.10	—
33	716477.95	2286228.93	Метод спутниковых геодезических измерений (определений)	0.10	—
34	716471.37	2286196.90	Метод спутниковых геодезических измерений (определений)	0.10	—
35	716462.81	2286156.06	Метод спутниковых геодезических измерений (определений)	0.10	—
36	716456.46	2286125.80	Метод спутниковых геодезических измерений (определений)	0.10	—
37	716452.45	2286107.69	Метод спутниковых геодезических измерений (определений)	0.10	—
38	716445.85	2286078.65	Метод спутниковых геодезических измерений (определений)	0.10	—
39	716439.48	2286049.35	Метод спутниковых геодезических измерений (определений)	0.10	—
40	716433.19	2286019.08	Метод спутниковых геодезических измерений (определений)	0.10	—
41	716426.75	2285989.95	Метод спутниковых геодезических измерений (определений)	0.10	—
42	716420.15	2285959.59	Метод спутниковых геодезических измерений (определений)	0.10	—
43	716424.05	2285958.75	Метод спутниковых геодезических измерений (определений)	0.10	—
44	716430.65	2285989.09	Метод спутниковых геодезических измерений (определений)	0.10	—
45	716437.11	2286018.24	Метод спутниковых геодезических измерений (определений)	0.10	—
46	716443.40	2286048.51	Метод спутниковых геодезических измерений (определений)	0.10	—
47	716449.75	2286077.79	Метод спутниковых геодезических измерений (определений)	0.10	—
48	716456.35	2286106.81	Метод спутниковых геодезических измерений (определений)	0.10	—
49	716460.38	2286124.96	Метод спутниковых геодезических измерений (определений)	0.10	—
50	716466.73	2286155.24	Метод спутниковых геодезических измерений (определений)	0.10	—
51	716475.29	2286196.08	Метод спутниковых геодезических измерений (определений)	0.10	—
52	716481.87	2286228.13	Метод спутниковых геодезических измерений (определений)	0.10	—
53	716489.41	2286264.37	Метод спутниковых геодезических измерений (определений)	0.10	—
54	716522.16	2286297.21	Метод спутниковых геодезических измерений (определений)	0.10	—
55	716557.19	2286349.71	Метод спутниковых геодезических измерений (определений)	0.10	—
56	716590.09	2286423.37	Метод спутниковых геодезических измерений (определений)	0.10	—
57	716588.12	2286233.27	Метод спутниковых геодезических измерений (определений)	0.10	—
58	716581.60	2286204.15	Метод спутниковых геодезических измерений (определений)	0.10	—
59	716574.72	2286172.70	Метод спутниковых геодезических измерений (определений)	0.10	—

Извещение о возможном установлении публичного сервитута

В соответствии со ст. 39.42 Земельного Кодекса Российской Федерации Администрация Каслинского муниципального района информирует, что в связи с обращением Публичного акционерного общества «Россети Урал» рассматривается ходатайство об установлении публичного сервитута в отношении земель и (или) земельного(ых) участка(ов) в соответствии с пп. 1 и 3 ст.3.6 Федерального закона от 25 октября 2001 г. №137-ФЗ в целях эксплуатации существующего линейного объекта электросетевого хозяйства «ВЛ-0,4кВ №1 Тихомировка, Подсолнухи от ТП-2358», права собственности на который возникло до 01.09.2018, общей площадью – 3630 кв.м., местоположение: Челябинская область, Каслинский район, Подсолнухи, испрашиваемый срок публичного сервитута – 49 лет.

Земельные участки, в отношении которых испрашивается публичный сервитут расположены в границах кадастрового квартала 74:09:0605009.

Описание местоположения границ публичного сервитута: согласно прилагаемой схеме.

Адрес, по которому заинтересованные лица могут ознакомиться с поступившим ходатайством об установлении публичного сервитута и прилагаемым к нему описанием местоположения границ публичного сервитута: Отдел распоряжения и использования муниципального имущества Комитета по управлению имуществом и земельным отношениям администрации Каслинского муниципального района (далее ОРИИМИ КУИЗО администрации КМР): Челябинская область, г. Касли, ул. Советская, д.29, пом. 3, каб.1).

График работы ОРИИМИ КУИЗО администрации КМР: понедельник - пятница: с 8 часов 00 минут до 17 часов 00 минут телефон для справок 8(351 49) 2-38-92, официальный сайт kuizo.kmr@yandex.ru.

Правообладатели земельных участков, в отношении которых испрашивается публичный сервитут, если их права не зарегистрированы в Едином государственном реестре недвижимости, в течение пятнадцати дней со дня опубликования сообщения подуют в ОРИИМИ КУИЗО администрации КМР заявления об учете их прав (обременений прав) на земельные участки с приложением копий документов, подтверждающих эти права (обременения прав). В таких заявлениях указывается способ связи с правообладателями земельных участков, в том числе их почтовый адрес и (или) адрес электронной почты.

Правообладатели земельных участков, подавшие такие заявления по истечении указанного срока, несут риски невозможности обеспечения их прав в связи с отсутствием информации о таких лицах и их правах на земельные участки.

Такие лица имеют право требовать от обладателя публичного сервитута плату за публичный сервитут не более чем за три года, предшествующие дню направления ими заявления об учете их прав (обременений прав). Обладатель публичного сервитута в срок не более чем два месяца со дня поступления указанного заявления направляет правообладателю земельного участка проект соглашения об осуществлении публичного сервитута и вносит плату за публичный сервитут в соответствии со статьей 39.46 Земельного Кодекса Российской Федерации.

60	716566.39	2286133.09	Метод спутниковых геодезических измерений (определений)	0.10	—
61	716560.34	2286105.38	Метод спутниковых геодезических измерений (определений)	0.10	—
62	716533.93	2286076.06	Метод спутниковых геодезических измерений (определений)	0.10	—
63	716548.56	2286051.37	Метод спутниковых геодезических измерений (определений)	0.10	—
64	716543.45	2286028.27	Метод спутниковых геодезических измерений (определений)	0.10	—
65	716535.04	2285988.40	Метод спутниковых геодезических измерений (определений)	0.10	—
66	716542.12	2285975.41	Метод спутниковых геодезических измерений (определений)	0.10	—
67	716532.93	2285936.81	Метод спутниковых геодезических измерений (определений)	0.10	—
1	716536.53	2285955.05	Метод спутниковых геодезических измерений (определений)	0.10	—

3. Сведения о характерных точках части (частей) границы объекта

Обозначение характерных точек части границы	Координаты, м		Метод определения координат характерной точки	Средняя квадратическая погрешность положения характерной точки (МД), м	Описание обозначения точки на местности (при наличии)
	X	Y			
1	2	3	4	5	6
—	—	—	—	—	—

Раздел 3

Сведения о местоположении измененных (уточненных) границ объекта

1. Система координат МСК-74, 2 зона

2. Сведения о характерных точках границы объекта

Обозначение характерных точек границы	Существующие координаты, м		Измененные (уточненные) координаты, м		Метод определения координат характерной точки	Средняя квадратическая погрешность положения характерной точки (МД), м	Описание обозначения точки на местности (при наличии)
	X	Y	X	Y			
1	2	3	4	5	6	7	8
—	—	—	—	—	—	—	—

3. Сведения о характерных точках части (частей) границы объекта

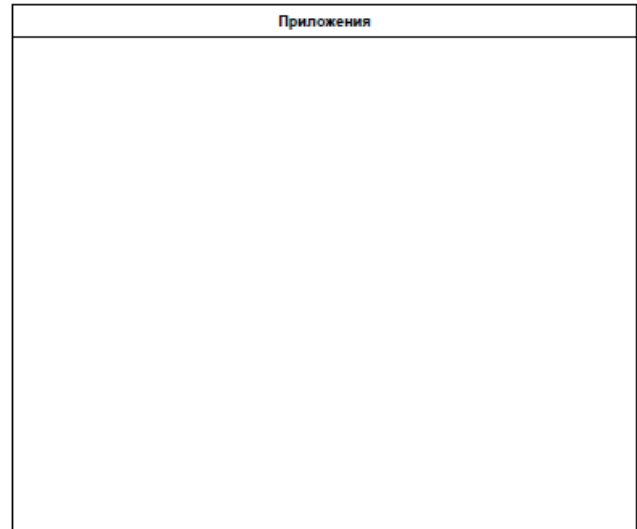
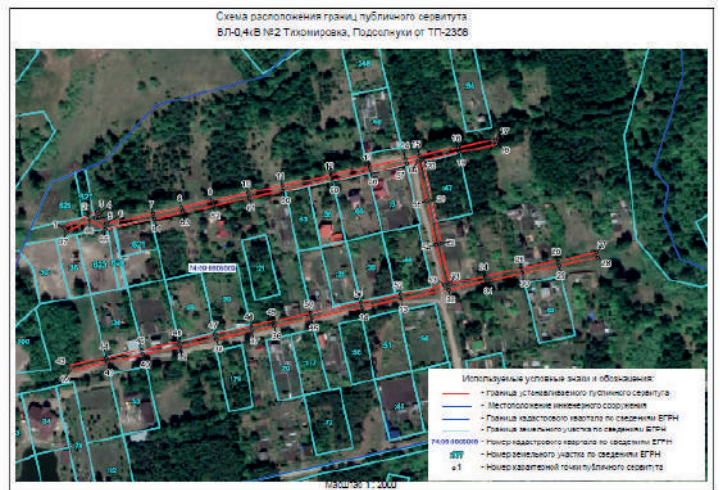
Обозначение характерных точек границы	Существующие координаты, м		Измененные (уточненные) координаты, м		Метод определения координат характерной точки	Средняя квадратическая погрешность положения характерной точки (МД), м	Описание обозначения точки на местности (при наличии)
	X	Y	X	Y			
1	2	3	4	5	6	7	8
—	—	—	—	—	—	—	—

Текстовое описание местоположения границы

Публичный сервитут ВЛ-0.4кВ №2 Тихомировка, Подолухин от ПП-2358

(наименование объекта, местоположение границы которого описано (далее - объект))

Прохождение границы от точки	до точки	Описание прохождения границы
1	2	3
1	2	—
2	3	—
3	4	—
4	5	—
5	6	—
6	7	—
7	8	—
8	9	—
9	10	—
10	11	—
11	12	—
12	13	—
13	14	—
14	15	—
15	16	—
16	17	—
17	18	—
18	19	—
19	20	—
20	21	—
21	22	—
22	23	—
23	24	—
24	25	—
25	26	—
26	27	—
27	28	—
28	29	—
29	30	—
30	31	—
31	32	—
32	33	—
33	34	—
34	35	—
35	36	—
36	37	—
37	38	—
38	39	—
39	40	—
40	41	—
41	42	—
42	43	—
43	44	—
44	45	—
45	46	—
46	47	—
47	48	—
48	49	—
49	50	—
50	51	—
51	52	—
52	53	—
53	54	—
54	55	—
55	56	—
56	57	—
57	58	—
58	59	—
59	60	—
60	61	—
61	62	—
62	63	—
63	64	—
64	65	—
65	66	—
66	67	—
67	1	—



Унифицированная форма № ОС-4
Утверждена постановлением Государства России от 21.01.2003 № 7

Идентификационная карта

Формы по ОКУД: 0204005, 0204006, 0204007, 0204008, 0204009, 0204010, 0204011, 0204012, 0204013, 0204014, 0204015, 0204016, 0204017, 0204018, 0204019, 0204020, 0204021, 0204022, 0204023, 0204024, 0204025, 0204026, 0204027, 0204028, 0204029, 0204030, 0204031, 0204032, 0204033, 0204034, 0204035, 0204036, 0204037, 0204038, 0204039, 0204040, 0204041, 0204042, 0204043, 0204044, 0204045, 0204046, 0204047, 0204048, 0204049, 0204050, 0204051, 0204052, 0204053, 0204054, 0204055, 0204056, 0204057, 0204058, 0204059, 0204060, 0204061, 0204062, 0204063, 0204064, 0204065, 0204066, 0204067, 0204068, 0204069, 0204070, 0204071, 0204072, 0204073, 0204074, 0204075, 0204076, 0204077, 0204078, 0204079, 0204080, 0204081, 0204082, 0204083, 0204084, 0204085, 0204086, 0204087, 0204088, 0204089, 0204090, 0204091, 0204092, 0204093, 0204094, 0204095, 0204096, 0204097, 0204098, 0204099, 0204100, 0204101, 0204102, 0204103, 0204104, 0204105, 0204106, 0204107, 0204108, 0204109, 0204110, 0204111, 0204112, 0204113, 0204114, 0204115, 0204116, 0204117, 0204118, 0204119, 0204120, 0204121, 0204122, 0204123, 0204124, 0204125, 0204126, 0204127, 0204128, 0204129, 0204130, 0204131, 0204132, 0204133, 0204134, 0204135, 0204136, 0204137, 0204138, 0204139, 0204140, 0204141, 0204142, 0204143, 0204144, 0204145, 0204146, 0204147, 0204148, 0204149, 0204150, 0204151, 0204152, 0204153, 0204154, 0204155, 0204156, 0204157, 0204158, 0204159, 0204160, 0204161, 0204162, 0204163, 0204164, 0204165, 0204166, 0204167, 0204168, 0204169, 0204170, 0204171, 0204172, 0204173, 0204174, 0204175, 0204176, 0204177, 0204178, 0204179, 0204180, 0204181, 0204182, 0204183, 0204184, 0204185, 0204186, 0204187, 0204188, 0204189, 0204190, 0204191, 0204192, 0204193, 0204194, 0204195, 0204196, 0204197, 0204198, 0204199, 0204200, 0204201, 0204202, 0204203, 0204204, 0204205, 0204206, 0204207, 0204208, 0204209, 0204210, 0204211, 0204212, 0204213, 0204214, 0204215, 0204216, 0204217, 0204218, 0204219, 0204220, 0204221, 0204222, 0204223, 0204224, 0204225, 0204226, 0204227, 0204228, 0204229, 0204230, 0204231, 0204232, 0204233, 0204234, 0204235, 0204236, 0204237, 0204238, 0204239, 0204240, 0204241, 0204242, 0204243, 0204244, 0204245, 0204246, 0204247, 0204248, 0204249, 0204250, 0204251, 0204252, 0204253, 0204254, 0204255, 0204256, 0204257, 0204258, 0204259, 0204260, 0204261, 0204262, 0204263, 0204264, 0204265, 0204266, 0204267, 0204268, 0204269, 0204270, 0204271, 0204272, 0204273, 0204274, 0204275, 0204276, 0204277, 0204278, 0204279, 0204280, 0204281, 0204282, 0204283, 0204284, 0204285, 0204286, 0204287, 0204288, 0204289, 0204290, 0204291, 0204292, 0204293, 0204294, 0204295, 0204296, 0204297, 0204298, 0204299, 0204300, 0204301, 0204302, 0204303, 0204304, 0204305, 0204306, 0204307, 0204308, 0204309, 0204310, 0204311, 0204312, 0204313, 0204314, 0204315, 0204316, 0204317, 0204318, 0204319, 0204320, 0204321, 0204322, 0204323, 0204324, 0204325, 0204326, 0204327, 0204328, 0204329, 0204330, 0204331, 0204332, 0204333, 0204334, 0204335, 0204336, 0204337, 0204338, 0204339, 0204340, 0204341, 0204342, 0204343, 0204344, 0204345, 0204346, 0204347, 0204348, 0204349, 0204350, 0204351, 0204352, 0204353, 0204354, 0204355, 0204356, 0204357, 0204358, 0204359, 0204360, 0204361, 0204362, 0204363, 0204364, 0204365, 0204366, 0204367, 0204368, 0204369, 0204370, 0204371, 0204372, 0204373, 0204374, 0204375, 0204376, 0204377, 0204378, 0204379, 0204380, 0204381, 0204382, 0204383, 0204384, 0204385, 0204386, 0204387, 0204388, 0204389, 0204390, 0204391, 0204392, 0204393, 0204394, 0204395, 0204396, 0204397, 0204398, 0204399, 0204400, 0204401, 0204402, 0204403, 0204404, 0204405, 0204406, 0204407, 0204408, 0204409, 0204410, 0204411, 0204412, 0204413, 0204414, 0204415, 0204416, 0204417, 0204418, 0204419, 0204420, 0204421, 0204422, 0204423, 0204424, 0204425, 0204426, 0204427, 0204428, 0204429, 0204430, 0204431, 0204432, 0204433, 0204434, 0204435, 0204436, 0204437, 0204438, 0204439, 0204440, 0204441, 0204442, 0204443, 0204444, 0204445, 0204446, 0204447, 0204448, 0204449, 0204450, 0204451, 0204452, 0204453, 0204454, 0204455, 0204456, 0204457, 0204458, 0204459, 0204460, 0204461, 0204462, 0204463, 0204464, 0204465, 0204466, 0204467, 0204468, 0204469, 0204470, 0204471, 0204472, 0204473, 0204474, 0204475, 0204476, 0204477, 0204478, 0204479, 0204480, 0204481, 0204482, 0204483, 0204484, 0204485, 0204486, 0204487, 0204488, 0204489, 0204490, 0204491, 0204492, 0204493, 0204494, 0204495, 0204496, 0204497, 0204498, 0204499, 0204500, 0204501, 0204502, 0204503, 0204504, 0204505, 0204506, 0204507, 0204508, 0204509, 0204510, 0204511, 0204512, 0204513, 0204514, 0204515, 0204516, 0204517, 0204518, 0204519, 0204520, 0204521, 0204522, 0204523, 0204524, 0204525, 0204526, 0204527, 0204528, 0204529, 0204530, 0204531, 0204532, 0204533, 0204534, 0204535, 0204536, 0204537, 0204538, 0204539, 0204540, 0204541, 0204542, 0204543, 0204544, 0204545, 0204546, 0204547, 0204548, 0204549, 0204550, 0204551, 0204552, 0204553, 0204554, 0204555, 0204556, 0204557, 0204558, 0204559, 0204560, 0204561, 0204562, 0204563, 0204564, 0204565, 0204566, 0204567, 0204568, 0204569, 0204570, 0204571, 0204572, 0204573, 0204574, 0204575, 0204576, 0204577, 0204578, 0204579, 0204580, 0204581, 0204582, 0204583, 0204584, 0204585, 0204586, 0204587, 0204588, 0204589, 0204590, 0204591, 0204592, 0204593, 0204594, 0204595, 0204596, 0204597, 0204598, 0204599, 0204600, 0204601, 0204602, 0204603, 0204604, 0204605, 0204606, 0204607, 0204608, 0204609, 0204610, 0204611, 0204612, 0204613, 0204614, 0204615, 0204616, 0204617, 0204618, 0204619, 0204620, 0204621, 0204622, 0204623, 0204624, 0204625, 0204626, 0204627, 0204628, 0204629, 0204630, 0204631, 0204632, 0204633, 0204634, 0204635, 0204636, 0204637, 0204638, 0204639, 0204640, 0204641, 0204642, 0204643, 0204644, 0204645, 0204646, 0204647, 0204648, 0204649, 0204650, 0204651, 0204652, 0204653, 0204654, 0204655, 0204656, 0204657, 0204658, 0204659, 0204660, 0204661, 0204662, 0204663, 0204664, 0204665, 0204666, 0204667, 0204668, 0204669, 0204670, 0204671, 0204672, 0204673, 0204674, 0204675, 0204676, 0204677, 0204678, 0204679, 0204680, 0204681, 0204682, 0204683, 0204684, 0204685, 0204686, 0204687, 0204688, 0204689, 0204690, 0204691, 0204692, 0204693, 0204694, 0204695, 0204696, 0204697, 0204698, 0204699, 0204700, 0204701, 0204702, 0204703, 0204704, 0204705, 0204706, 0204707, 0204708, 0204709, 0204710, 0204711, 0204712, 0204713, 0204714, 0204715, 0204716, 0204717, 0204718, 0204719, 0204720, 0204721, 0204722, 0204723, 0204724, 0204725, 0204726, 0204727, 0204728, 0204729, 0204730, 0204731, 0204732, 0204733, 0204734, 0204735, 0204736, 0204737, 0204738, 0204739, 0204740, 0204741, 0204742, 0204743, 0204744, 0204745, 0204746, 0204747, 0204748, 0204749, 0204750, 0204751, 0204752, 0204753, 0204754, 0204755, 0204756, 0204757, 0204758, 0204759, 0204760, 0204761, 0204762, 0204763, 0204764, 0204765, 0204766, 0204767, 0204768, 0204769, 0204770, 0204771, 0204772, 0204773, 0204774, 0204775, 0204776, 0204777, 0204778, 0204779, 0204780, 0204781, 0204782, 0204783, 0204784, 0204785, 0204786, 0204787, 0204788, 0204789, 0204790, 0204791, 0204792, 0204793, 0204794, 0204795, 0204796, 0204797, 0204798, 0204799, 0204800, 0204801, 0204802, 0204803, 0204804, 0204805, 0204806, 0204807, 0204808, 0204809, 0204810, 0204811, 0204812, 0204813, 0204814, 0204815, 0204816, 0204817, 0204818, 0204819, 0204820, 0204821, 0204822, 0204823, 0204824, 0204825, 0204826, 0204827, 0204828, 0204829, 0204830, 0204831, 0204832, 0204833, 0204834, 0204835, 0204836, 0204837, 0204838, 0204839, 0204840, 0204841, 0204842, 0204843, 0204844, 0204845, 0204846, 0204847, 0204848, 0204849, 0204850, 0204851, 0204852, 0204853, 0204854, 0204855, 0204856, 0204857, 0204858, 0204859, 0204860, 0204861, 0204862, 0204863, 0204864, 0204865, 0204866, 0204867, 0204868, 0204869, 0204870, 0204871, 0204872, 0204873, 0204874, 0204875, 0204876, 0204877, 0204878, 0204879, 0204880, 0204881, 0204882, 0204883, 0204884, 0204885, 0204886, 0204887, 0204888, 0204889, 0204890, 0204891, 0204892, 0204893, 0204894, 0204895, 0204896, 0204897, 0204898, 0204899, 0204900, 0204901, 0204902, 0204903, 0204904, 0204905, 0204906, 0204907, 0204908, 0204909, 0204910, 0204911, 0204912, 0204913, 0204914, 0204915, 0204916, 0204917, 0204918, 0204919, 0204920, 0204921, 0204922,

5. Итоговая нормативная стоимость объекта оценки средств

Вид оценки	данные				сумма оценки, руб.	Листы			
	наименование	дата	номер	14.01.12		наименование	дата	номер	сумма оценки, руб.
Полная оценка	Полная оценка	14.01.2020	0001/001	14.01.12	14.01.2020	0001/001	0001/001	113 27	
					14.01.2020	0001/001	0001/001	118 44	

6. Закрыты на рынок

Вид оценки	данные				сумма оценки, руб.
	наименование	дата	номер	14.01.12	
Полная оценка	Полная оценка	14.01.2020	0001/001	14.01.12	113 27
Полная оценка	Полная оценка	14.01.2020	0001/001	14.01.12	118 44

7. Ключевые факторы стоимости объекта оценки средств

Наименование	Величина	содержание, описание, и/или характеристика фактора (влияния, риска и т.д.)			
		наименование фактора или характеристика фактора	наименование фактора	единица измерения	величина
1	2	3	4	5	6
80/0.4кВ Воскресенское	1000				1000 0.000000

Наименование структурных элементов и других признаков, характеризующих объект	Количественные и качественные характеристики (влияния, риски, преимущества)					Примечание
	качественный объект	количественный объект	количественный объект	количественный объект	количественный объект	
1	2	3	4	5	6	7
80/0.4кВ Воскресенское						

Лист, относящийся к величине оценочной стоимости: Ссылка на лист: 113 27 (общий) / 118 44 (для объектов)

СХЕМА ГРАНИЦ РАЗМЕЩЕНИЯ ПУБЛИЧНОГО СЕРВИТУТА

Объект: ВЛ-0,4кВ №2 Тизюмровка, Подсолнухи от ТП-2358
Местоположение: Челябинская область, Каслинский район, Подсолнухи
Кадастровый квартал: 74-09-0605009
Кадастровые номера земельных участков: 74-09-0605009-36, 74-09-0605009-47, 74-09-0605009-63, 74-09-0605009-621, 74-09-0605009-623, 74-09-0605009-624, 74-09-0605009-627.
Система координат: МСК-74 (Зона 2)
Площадь сервитута: 3630 кв.м



Масштаб 1:2500

Используемые условные знаки и обозначения:
 - Границы публичного сервитута
 - Границы и кадастровый номер кадастрового квартала
 - Границы и обозначение земельного участка, сведения о котором внесены в ЕГРН

ВЛ-0,4кВ №2 Тизюмровка, Подсолнухи от ТП-2358			
Номер угла	X, м	Y, м	Средняя квадратическая погрешность характеристик точки
1	716536.33	2285955.05	0.10
2	716546.16	2285974.39	0.10
3	716548.81	2285981.63	0.10
4	716545.07	2285983.03	0.10
5	716544.04	2285980.27	0.10
6	716539.26	2285989.02	0.10
7	716547.35	2286027.43	0.10
8	716552.46	2286050.51	0.10
9	716557.83	2286075.20	0.10
10	716564.24	2286104.32	0.10
11	716570.31	2286132.25	0.10
12	716578.64	2286171.86	0.10
13	716585.50	2286203.29	0.10
14	716592.02	2286232.41	0.10
15	716594.42	2286243.47	0.10
16	716601.12	2286274.92	0.10
17	716607.63	2286305.32	0.10
18	716603.71	2286306.16	0.10
19	716597.20	2286275.76	0.10
20	716590.92	2286246.27	0.10
21	716558.05	2286253.61	0.10
22	716523.00	2286261.11	0.10
23	716490.26	2286268.27	0.10
24	716496.85	2286297.45	0.10
25	716503.03	2286326.64	0.10
26	716509.25	2286356.05	0.10
27	716513.87	2286387.38	0.10
28	716511.95	2286388.40	0.10
29	716505.33	2286356.87	0.10
30	716499.11	2286327.46	0.10
31	716492.95	2286298.31	0.10
32	716485.90	2286267.16	0.10

33	716477.95	2286228.93	0.10
34	716471.37	2286196.90	0.10
35	716462.81	2286156.06	0.10
36	716456.46	2286125.80	0.10
37	716452.45	2286107.69	0.10
38	716445.85	2286078.65	0.10
39	716439.48	2286049.35	0.10
40	716433.19	2286019.08	0.10
41	716426.75	2285989.95	0.10
42	716420.13	2285959.59	0.10
43	716424.05	2285958.75	0.10
44	716430.65	2285989.09	0.10
45	716437.11	2286018.24	0.10
46	716443.40	2286048.51	0.10
47	716449.75	2286077.79	0.10
48	716456.35	2286106.81	0.10
49	716460.38	2286124.96	0.10
50	716466.73	2286155.24	0.10
51	716475.29	2286196.08	0.10
52	716481.87	2286228.13	0.10
53	716489.41	2286264.37	0.10
54	716522.16	2286257.21	0.10
55	716557.19	2286249.71	0.10
56	716590.09	2286242.37	0.10
57	716588.12	2286233.27	0.10
58	716581.60	2286204.15	0.10
59	716574.72	2286172.70	0.10
60	716566.39	2286133.09	0.10
61	716560.34	2286105.38	0.10
62	716553.93	2286076.06	0.10
63	716548.56	2286051.37	0.10
64	716543.45	2286028.27	0.10
65	716535.04	2285988.40	0.10
66	716542.12	2285975.41	0.10
67	716532.95	2285956.81	0.10
1	716536.33	2285955.05	0.10

Извещение о возможном установлении публичного сервитута

В соответствии со ст. 39.42 Земельного Кодекса Российской Федерации Администрация Каслинского муниципального района информирует, что в связи с обращением Публичного акционерного общества «Россети Урал» рассматривается ходатайство об установлении публичного сервитута в отношении земель и (или) земельного(ых) участка(ов) в соответствии с пп. 1 и 3 ст.3.6 Федерального закона от 25 октября 2001 г. №137-ФЗ в целях эксплуатации существующего линейного объекта электросетевого хозяйства «ВЛ-0,4кВ Воскресенское от ТП-2345», права собственности на который возникло до 01.09.2018, общей площадью – 805 кв.м., местоположение: Челябинская область, Каслинский район, с. Воскресенское, испрашиваемый срок публичного сервитута – 49 лет.

Земельные участки, в отношении которых испрашивается публичный сервитут расположены в границах кадастрового квартала 74-09-0909001.

Описание местоположения границ публичного сервитута: согласно прилагаемой схеме.

Адрес, по которому заинтересованные лица могут ознакомиться с поступившим ходатайством об установлении публичного сервитута и прилагаемым к нему описанием местоположения границ публичного сервитута: Отдел распоряжения и использования муниципального имущества Комитета по управлению имуществом и земельным отношениям администрации Каслинского муниципального района (далее ОРИМИ КУИЗО администрации КМР); Челябинская область, г. Касли, ул. Советская, д.29, пом. 3, каб.1).

График работы ОРИМИ КУИЗО администрации КМР: понедельник - пятница: с 8 часов 00 минут до 17 часов 00 минут телефон для справок 8(35149) 2-38-92, официальный сайт kuizo.kmr@yandex.ru.

Правообладатели земельных участков, в отношении которых испрашивается публичный сервитут, если их права не зарегистрированы в Едином государственном реестре недвижимости, в течение пятнадцати дней со дня опубликования сообщения подают в ОРИМИ КУИЗО администрации КМР заявления об учете их прав (обременений прав) на земельные участки с приложением копий документов, подтверждающих эти права (обременения прав). В таких заявлениях указывается способ связи с правообладателями земельных участков, в том числе их почтовый адрес и (или) адрес электронной почты.

Правообладатели земельных участков, подавшие такие заявления по истечении указанного срока, несут риски невозможности обеспечения их прав в связи с отсутствием информации о таких лицах и их правах на земельные участки.

Такие лица имеют право требовать от обладателя публичного сервитута плату за публичный сервитут не более чем за три года, предшествующие дню направления ими заявления об учете их прав (обременений прав). Обладатель публичного сервитута в срок не более чем два месяца со дня поступления указанного заявления направляет правообладателю земельного участка проект соглашения об осуществлении публичного сервитута и вносит плату за публичный сервитут в соответствии со статьей 39.46 Земельного Кодекса Российской Федерации.

ОПИСАНИЕ МЕСТОПОЛОЖЕНИЯ ГРАНИЦ

Публичный сервитут ВЛ-0,4кВ Воскресенское от ТП-2345
 (наименование объекта, местоположение границ которого описано (далее - объект))

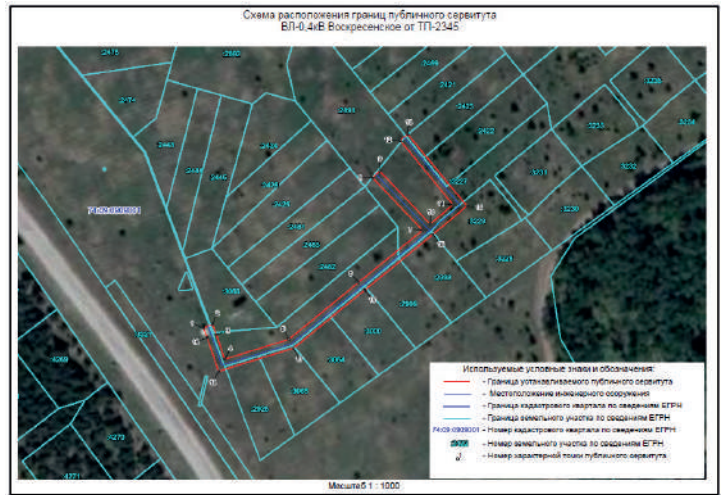
Раздел 1

Сведения об объекте		
№ п/п	Характеристики объекта	Описание характеристик
1	2	3
1	Местоположение объекта	Челябинская область, Каслинский район, вблизи с Воскресенское
2	Площадь объекта +/- величина погрешности определения площади (P +/- Дельта P)	805 кв.м +/- 10 кв.м
3	Иные характеристики объекта	-

Раздел 2

Сведения о местоположении границ объекта

1. Система координат МСК-74, 2 зона					
2. Сведения о характерных точках границ объекта					
Обозначение характерных точек границы	Координаты, м		Метод определения координат характерной точки	Средняя квадратическая погрешность положения характерной точки (М), м	Описание обозначения точки на местности (при наличии)
	X	Y			
1	709446.25	2287135.96	Метод спутниковых геодезических измерений (определений)	0.10	—
2	709447.73	2287139.68	Метод спутниковых геодезических измерений (определений)	0.10	—
3	709443.61	2287141.31	Метод спутниковых геодезических измерений (определений)	0.10	—
4	709433.55	2287144.73	Метод спутниковых геодезических измерений (определений)	0.10	—
5	709441.57	2287170.91	Метод спутниковых геодезических измерений (определений)	0.10	—
6	709464.76	2287199.33	Метод спутниковых геодезических измерений (определений)	0.10	—
7	709486.08	2287225.48	Метод спутниковых геодезических измерений (определений)	0.10	—
8	709507.47	2287205.05	Метод спутниковых геодезических измерений (определений)	0.10	—
9	709510.23	2287207.95	Метод спутниковых геодезических измерений (определений)	0.10	—
10	709488.63	2287228.58	Метод спутниковых геодезических измерений (определений)	0.10	—
11	709496.45	2287237.95	Метод спутниковых геодезических измерений (определений)	0.10	—
12	709522.69	2287216.35	Метод спутниковых геодезических измерений (определений)	0.10	—
13	709525.23	2287219.43	Метод спутниковых геодезических измерений (определений)	0.10	—
14	709495.93	2287243.57	Метод спутниковых геодезических измерений (определений)	0.10	—
15	709484.36	2287229.69	Метод спутниковых геодезических измерений (определений)	0.10	—
16	709461.96	2287201.85	Метод спутниковых геодезических измерений (определений)	0.10	—
17	709437.97	2287172.83	Метод спутниковых геодезических измерений (определений)	0.10	—
18	709428.54	2287142.19	Метод спутниковых геодезических измерений (определений)	0.10	—
19	709442.23	2287137.55	Метод спутниковых геодезических измерений (определений)	0.10	—
1	709446.25	2287135.96	Метод спутниковых геодезических измерений (определений)	0.10	—
3. Сведения о характерных точках части (частей) границы объекта					
Обозначение характерных точек части границы	Координаты, м		Метод определения координат характерной точки	Средняя квадратическая погрешность положения характерной точки (М), м	Описание обозначения точки на местности (при наличии)
	X	Y			
1	—	—	—	—	—
2	—	—	—	—	—
3	—	—	—	—	—
4	—	—	—	—	—
5	—	—	—	—	—
6	—	—	—	—	—



Приложения

Раздел 3

Сведения о местоположении измененных (уточненных) границ объекта

1. Система координат МСК-74, 2 зона

2. Сведения о характерных точках границ объекта

Обозначение характерных точек границ	Существующие координаты, м		Изменные (уточненные) координаты, м		Метод определения координат характерной точки	Средняя квадратическая погрешность положения характерной точки (М), м	Описание обозначения точки на местности (при наличии)
	X	Y	X	Y			
1	—	—	—	—	—	—	—
2	—	—	—	—	—	—	—
3	—	—	—	—	—	—	—
4	—	—	—	—	—	—	—
5	—	—	—	—	—	—	—
6	—	—	—	—	—	—	—
7	—	—	—	—	—	—	—
8	—	—	—	—	—	—	—

3. Сведения о характерных точках части (частей) границы объекта

Обозначение характерных точек границы	Существующие координаты, м		Изменные (уточненные) координаты, м		Метод определения координат характерной точки	Средняя квадратическая погрешность положения характерной точки (М), м	Описание обозначения точки на местности (при наличии)
	X	Y	X	Y			
1	—	—	—	—	—	—	—
2	—	—	—	—	—	—	—
3	—	—	—	—	—	—	—
4	—	—	—	—	—	—	—
5	—	—	—	—	—	—	—
6	—	—	—	—	—	—	—
7	—	—	—	—	—	—	—
8	—	—	—	—	—	—	—

Унифицированная форма № ОС-6
Утверждена постановлением Госкомстата России от 21.01.2003 № 7

ОАО "МРСК Урал" филиал по СВУД по ДКПД

Инвентарная карточка учета объектов основных средств

Объект: ВЛ-0.4кВ Воскресенское от ПП-2345

Код	030005
Классификация	09 08 58
Идентификационный номер	220422312111
Номер документа	102600029-0
Дата составления	19.06.2023
Номер инвентарной группы	06
Классификация	351961
Списан с бухгалтерского учета	21.08.2018
Счет, объект, код инвентарного учета	010100000

Текстовое описание местоположения границ

Публичный сервитут ВЛ-0.4кВ Воскресенское от ПП-2345

Прохождение границы		Описание прохождения границы
от точки	до точки	
1	2	3
1	2	—
2	3	—
3	4	—
4	5	—
5	6	—
6	7	—
7	8	—
8	9	—
9	10	—
10	11	—
11	12	—
12	13	—
13	14	—
14	15	—
15	16	—
16	17	—
17	18	—
18	19	—
19	1	—

Место нахождения объекта основных средств: филиал Воскресенское

Организация: инициативность

1. Сведения об объекте основных средств на дату переоценки

Дата выпуска (назрелости)	Восстановительная стоимость, руб.	Табличное значение	номер	дата	Финансовый срок эксплуатации	Сумма начисленной амортизации (баланс), руб.	Остаточная стоимость, руб.	Первоначальная стоимость на дату принятия к бухгалтерскому учету, руб.	Срок полезного использования
1	2	3	4	5	6	7	8	9	10
		Формы ОС-1	100059794	31.08.2018	004/005	1406051	95299.68	109360.29	03/5/2000

2. Переоценка

Дата	Коэффициент переоценки	Восстановительная стоимость, руб.	Дата	Коэффициент переоценки	Восстановительная стоимость, руб.	Дата	Коэффициент переоценки	Восстановительная стоимость, руб.
1	2	3	4	5	6	7	8	9
—	—	—	—	—	—	—	—	—
—	—	—	—	—	—	—	—	—
—	—	—	—	—	—	—	—	—
—	—	—	—	—	—	—	—	—
—	—	—	—	—	—	—	—	—
—	—	—	—	—	—	—	—	—
—	—	—	—	—	—	—	—	—
—	—	—	—	—	—	—	—	—
—	—	—	—	—	—	—	—	—

4. Сведения о прямых, внутренних переоценках, выбытии (описании) объекта основных средств

Документ, дата, номер	Вид операции	Наименование структурного подразделения	Остаточная стоимость, руб.	Фамилия, имя, отчество лица, ответственного за операцию
31.08.2018 100059794	Перенос старого записи на Инвентаризационный лист	Бухгалтерский ЦЭС	42627.65	Цыпляков Е. Н.
31.08.2018 100059794	Перенос Инвентаризационный лист на Инвентаризационный лист	Бухгалтерский ЦЭС	0.00	Цыпляков Е. Н.
31.08.2018 100059798	Перенос Инвентаризационный лист на Инвентаризационный лист	Бухгалтерский ЦЭС	68731.64	Цыпляков Е. Н.
10.05.2019	Внутренние переоценки	Бухгалтерский ЦЭС	105975.33	Мазуров Д. И.
11.01.2021	Внутренние переоценки	Бухгалтерский ЦЭС	99726.17	Ромашова М. В.

Справочно: Удостоверенный подписями: _____ Дата в праве собственности, % _____

5. Именные подразделения объектов основных средств					6. Записи на право				
Вид объекта	наименование	дата	номер	срок истек. руб.	Вид объекта	наименование	дата	номер	срок истек. руб.

7. Прочие характеристики объектов основных средств									
Объект: название, адрес, категория, вид назначения					Сведения о характеристиках объектов (размеры, цена за кв. м и т.д.)				
наименование	количество	единица измерения	наименование характеристик	значение	наименование	единица измерения	значение	наименование	значение
ВЛ-0,4кВ Воскресенское	1	линейный	наименование характеристик		наименование	единица измерения		наименование	

8. Сведения о состоянии объектов основных средств									
Наименование объектов, их местонахождение, вид назначения					Сведения о состоянии объектов (размеры, цена за кв. м и т.д.)				
наименование	количество	единица измерения	наименование характеристик	значение	наименование	единица измерения	значение	наименование	значение
ВЛ-0,4кВ Воскресенское от ПП-2345	1	линейный	наименование характеристик		наименование	единица измерения		наименование	

Лид, ответственный за ведение кадастровой карты: _____
 Сведения о кат. ПТО: _____
 Подпись: _____
 Подпись: _____

Унифицированная форма № ОС-6
 Утверждена постановлением Госкомстата России от 21.01.2003 № 7

ОАО "МРСК Урал" (полное наименование)
 Филиал ОАО "МРСК Урал" - "Сибирский ПП" (полное наименование)
 ИНН: 7707083893
 ОГРН: 1047707083893

Инвентарная карточка
 учета объектов основных средств

Объект: ВЛ-0,4кВ Воскресенское
 от ПП-2345

Место нахождения объекта: Челябинская область, Каслинский район, с. Воскресенское

Организация-владелец: _____

№ документа	Дата составления
101.00001047-0	19.06.2023

Вид	Код
Фонд по ОКУД	0106003
Фонд по ОКФС	00128518
Фонд по ОКВЭД	720.42.22.12.111
Имущественная группа	И6
Пастора (регистрационный)	здоровое
Идентификатор	35481
Принадлежность к бухгалтерскому учету	31.01.2018
Счет, объект, код аналитического учета	010100000



ВЛ-0,4кВ Воскресенское от ПП-2345			
Номер угла	X, м	Y, м	Средняя квадратическая погрешность в характерной точке
1	709446.25	2287135.96	0.10
2	709447.73	2287139.68	0.10
3	709443.61	2287141.31	0.10
4	709433.50	2287144.73	0.10
5	709441.57	2287170.91	0.10
6	709464.76	2287199.33	0.10
7	709486.08	2287225.48	0.10
8	709507.47	2287205.05	0.10
9	709510.23	2287207.95	0.10
10	709488.63	2287228.58	0.10
11	709496.45	2287237.95	0.10
12	709522.69	2287216.35	0.10
13	709525.23	2287219.43	0.10
14	709495.93	2287243.57	0.10
15	709484.36	2287229.69	0.10
16	709461.66	2287201.85	0.10
17	709437.97	2287172.83	0.10
18	709428.54	2287142.19	0.10
19	709442.23	2287137.55	0.10
1	709446.25	2287135.96	0.10

СОГЛАШЕНИЕ № 1
 между администрацией Каслинского муниципального района и администрацией Тюбукского сельского поселения о передаче осуществления части полномочий в сфере дорожной деятельности в отношении автомобильных дорог местного значения в границах населенных пунктов поселения и обеспечения безопасности дорожного движения на них, включая создание и обеспечение функционирования парков (парковых мест), осуществления муниципального контроля за сохранностью автомобильных дорог местного значения в границах населенных пунктов поселения, организация дорожного движения, а также осуществления иных полномочий в области использования автомобильных дорог и осуществления дорожной деятельности в соответствии с законодательством Российской Федерации

г. Касли 23.01.2024 года
 Администрация Каслинского муниципального района, именуемая в дальнейшем «Район»), от имени которого действует Управление строительства и инфраструктуры администрации Каслинского муниципального района в лице заместителя главы Каслинского муниципального района Горобца Вячеслава Владимировича, действующего на основании распоряжения администрации Каслинского муниципального района от 05.12.2022 №748-р «Об уполномоченных должностных лицах на подписание соглашений о передаче (приеме) осуществления части полномочий, заключаемых между администрацией Каслинского муниципального района и администрациями городских и сельских поселений Каслинского муниципального района», с одной стороны, и Администрация Тюбукского сельского поселения, именуемая в дальнейшем «Поселение»), в лице главы Тюбукского сельского поселения Шербахов Николая Николаевича, действующего на основании Устава Тюбукского сельского поселения, с другой стороны, совместно именуемые «Стороны»), а по отдельности «Сторона»), руководствуясь частью 4 статьи 15 Федерального закона от 06.10.2003 №131-ФЗ «Об общих принципах организации местного самоуправления в Российской Федерации», Решением Собрания депутатов Каслинского муниципального района от 26.05.2022 №253 «Об утверждении Порядка заключения соглашений органами местного самоуправления Каслинского муниципального района с органами местного самоуправления поселений, входящих в его состав, о передаче (принятии) осуществления части

своих полномочий по решению вопросов местного значения), заключили настоящее соглашение о передаче осуществления части полномочий муниципального района в сфере дорожной деятельности в отношении автомобильных дорог местного значения в границах населенных пунктов поселения и обеспечения безопасности дорожного движения на них, включая создание и обеспечение функционирования парковок (парковочных мест), осуществления муниципального контроля за сохранностью автомобильных дорог местного значения в границах населенных пунктов поселения, организация дорожного движения, а также осуществления иных полномочий в области использования автомобильных дорог и осуществления дорожной деятельности в соответствии с законодательством Российской Федерации (далее – Соглашение) о нижеследующем:

1. ПРЕДМЕТ СОГЛАШЕНИЯ

1. Предметом настоящего Соглашения является передача («Поселению», входящему в состав Каслинского муниципального района, «Районом»), осуществления части полномочий, предусмотренных пунктом 5 частью 1 статьи 14 Федерального закона от 06.10.2003 № 131-ФЗ «Об общих принципах организации местного самоуправления в Российской Федерации».

2. В соответствии с условиями настоящего Соглашения «Район» передает, а («Поселение») принимает на себя осуществление части полномочий в сфере дорожной деятельности в отношении автомобильных дорог местного значения в границах населенных пунктов поселения и обеспечения безопасности дорожного движения на них, включая создание и обеспечение функционирования парковок (парковочных мест), осуществления муниципального контроля за сохранностью автомобильных дорог местного значения в границах населенных пунктов поселения, организация дорожного движения, а также осуществления иных полномочий в области использования автомобильных дорог и осуществления дорожной деятельности в соответствии с законодательством Российской Федерации, включающее в себя следующее:

Номер полномочия	Содержание полномочия
1.	утверждение перечня автомобильных дорог общего пользования местного значения, перечня автомобильных дорог не общего пользования местного значения
2.	информационное обеспечение пользователей автомобильными дорогами общего пользования местного значения
3.	содержание автомобильных дорог местного значения, в части контроля за производством работ
4.	ремонт автомобильных дорог местного значения в части контроля за производством работ

3. За рамками полномочий, переданных по настоящему Соглашению, «Район» осуществляет все права и обязанности, предусмотренные статьей 15 Федерального закона от 06.10.2003 №131-ФЗ «Об общих принципах организации местного самоуправления в Российской Федерации».

II. ПРАВА И ОБЯЗАННОСТИ СТОРОН

4. «Район» имеет право:

- 1) осуществлять контроль за исполнением переданных по настоящему соглашению («Поселением») полномочий;
- 2) требовать надлежащего исполнения переданных полномочий;
- 3) выдавать обоснованные письменные предписания по устранению выявленных нарушений требований законодательства Российской Федерации по вопросам осуществления органами местного самоуправления или должностными лицами («Поселения») переданных полномочий, обязательные для исполнения;
- 4) передавать («Поселению») по договору безвозмездного пользования имуществом, необходимое для реализации переданных полномочий.

5. «Район» обязан:

- 1) Предоставить по запросу («Поселения») документы, необходимые для реализации переданных полномочий, в указанный в запросе срок.
- 2) предоставлять сведения (информацию), необходимые для осуществления переданных полномочий, в указанный в запросе срок.
- 3) своевременно перечислять финансовые средства на реализацию полномочий, предусмотренных настоящим Соглашением.

6. «Поселение» обязано:

- 1) обеспечить исполнение переданных («Районом») по настоящему Соглашению полномочий в соответствии с действующим законодательством, в пределах выделенных на эти цели финансовых средств;
- 2) представить («Району») отчет исполнения переданных по настоящему соглашению полномочий и отчет о целевом использовании иных межбюджетных трансфертов;
- 3) исполнять письменные предписания по устранению выявленных нарушений требований законодательства Российской Федерации по вопросам осуществления переданных полномочий (в случае необходимости, если такие имеются).

7. «Поселение» имеет право:

- 1) дополнительно использовать собственные материальные ресурсы и финансовые средства в случаях и порядке, предусмотренных решениями Совета депутатов сельского поселения Каслинского муниципального района;
- 2) запрашивать у («Района») дополнительные документы и информацию (сведения), необходимые для реализации переданных полномочий.
- 3) требовать своевременного перечисления финансовых средств на реализацию полномочий, предусмотренных настоящим Соглашением.

III. ФИНАНСИРОВАНИЕ

8. Полномочия, передаваемые Администрации поселения в соответствии с условиями настоящего Соглашения, осуществляются Администрацией поселения в пределах и за счет средств, выделенных из бюджета Каслинского муниципального района в виде иных межбюджетных трансфертов бюджету Тюбукского сельского поселения.

9. Иные межбюджетные трансферты предоставляются в пределах лимитов бюджетных обязательств, предусмотренных решением Собрания депутатов КМР о бюджете на очередной финансовый год и плановый период, доведенных Управлением строительства и инфраструктуры АКМР, как получателю средств бюджета района, по кодам классификации расходов Российской Федерации (далее – коды БК) на цели, указанные в настоящем Соглашении.

10. Общий объем средств, необходимых для осуществления передаваемых полномочий, составляет **30 000 (тридцать тысяч)** рублей 00 копеек, в соответствии с перечнем мероприятий необходимых для достижения результатов по переданным полномочиям, (приложение 1 к настоящему Соглашению), являющегося неотъемлемой частью настоящего Соглашения.

11. Перечисление иных межбюджетных осуществляется в сроки, установленные в перечне мероприятий, необходимых для достижения результатов по переданным полномочиям.

12. В соответствии с ч. 4 ст.15 Федерального закона от 06.10.2003 № 131-ФЗ «Об общих принципах организации местного самоуправления в Российской Федерации» для осуществления переданных, в соответствии с настоящим соглашением, полномочий, («Поселение») имеет право дополнительно использовать собственные материальные ресурсы и финансовые средства в случаях и порядке, предусмотренных решениями Советом депутатов Тюбукского сельского поселения.

13. Формирование, перечисление и учет средств на реализацию полномочий осуществляется в соответствии с бюджетным законодательством Российской Федерации.

IV. СРОК И ПОРЯДОК ПРЕДОСТАВЛЕНИЯ ОТЧЕТОВ

14. «Поселение» не позднее 20 января года, следующего за отчетным годом, направляет («Району») отчет о достигнутых результатах по переданным полномочиям за истекший финансовый год, по форме согласно приложению №2 к настоящему Соглашению.

15. Контроль за целевым использованием межбюджетных трансфертов осуществляется на основании отчетов, предоставляемых («Поселением») («Району») ежеквартально до 5 числа месяца, следующего за отчетным, по форме согласно приложению №3 к настоящему Соглашению.

16. Межбюджетные трансферты в случае их не целевого использования подлежат возврату в бюджет («Района») в порядке, предусмотренном бюджетным законодательством Российской Федерации.

V. ОТВЕТСТВЕННОСТЬ СТОРОН

17. Стороны несут предусмотренную действующим законодательством ответственность за неисполнение или ненадлежащее исполнение условий настоящего Соглашения.

18. Сторона освобождается от ответственности, если докажет, что неисполнение или ненадлежащее исполнение обязательств, предусмотренного Соглашением, произошло вследствие непреодолимой силы или по вине другой стороны.

VI. СРОК ДЕЙСТВИЯ СОГЛАШЕНИЯ И СРОК ПЕРЕДАЧИ ПОЛНОМОЧИЙ

19. Настоящее соглашение вступает в силу с момента его официального опубликования и действует до 31 декабря 2024 года включительно.

20. Передача полномочий осуществляется на срок с «1» января 2024 г. по «31» декабря 2024г.

VII. ОСНОВАНИЯ И ПОРЯДОК РАСТОРЖЕНИЯ СОГЛАШЕНИЯ

21. Действие настоящего Соглашения может быть прекращено досрочно:

- 1) по соглашению сторон;
- 2) в одностороннем порядке в случае:
 - изменения действующего законодательства Российской Федерации и (или) законодательства Челябинской области;
 - неисполнения или ненадлежащего исполнения одной из Сторон своих обязательств в соответствии с настоящим соглашением;
 - если осуществление полномочий становится невозможным, либо при сложившихся условиях эти полномочия могут быть наиболее эффективно осуществлены Администрацией поселения самостоятельно.

22. Уведомление о расторжении настоящего соглашения в одностороннем порядке направляется второй стороне не менее чем за 10 (десять) рабочих дней до предполагаемой даты расторжения настоящего Соглашения, при этом второй стороне возмещаются все убытки, связанные с досрочным расторжением соглашения.

23. Соглашение считается расторгнутым в одностороннем порядке по истечении 10 (десяти) рабочих дней с даты получения уведомления о расторжении настоящего Соглашения.

24. Соглашение считается расторгнутым по соглашению сторон с момента официального опубликования соглашения о расторжении соглашения о передаче осуществления части полномочий.

VIII. ОСНОВАНИЯ И ПОРЯДОК ВНЕСЕНИЯ ИЗМЕНЕНИЙ В СОГЛАШЕНИЕ

25. Внесение изменений и дополнений в настоящее Соглашение осуществляется на основании подписанного сторонами дополнительного соглашения к Соглашению.

26. Внесение изменений и дополнений в настоящее Соглашение может быть в случаях:

- изменения действующего законодательства Российской Федерации и (или) законодательства Челябинской области;
 - обоюдного согласия сторон на изменение условий соглашения или дополнения новыми условиями настоящего соглашения.
27. Все изменения и дополнения к настоящему Соглашению действительны лишь в том случае, если они имеют ссылку на настоящее Соглашение, совершены в письменной форме и подписаны уполномоченными на то представителями Сторон, а так же опубликованы в соответствии с правовыми актами Каслинского муниципального района.

IX. ЗАКЛЮЧИТЕЛЬНЫЕ ПОЛОЖЕНИЯ

28. По вопросам, не урегулированным настоящим соглашением, Стороны руководствуются действующим законодательством Российской Федерации.

29. Все споры и разногласия, возникающие при исполнении настоящего Соглашения, разрешаются между Сторонами путем переговоров.

30. Предусмотрен претензионный порядок разрешения споров. Срок рассмотрения и ответа на претензию составляет 15 (пятнадцать) рабочих дней с момента получения претензии. Если стороны не приходят к соглашению, то спорные вопросы решаются в установленном судебном порядке.

31. Настоящее соглашение оформлено в двух подлинных экземплярах, имеющих равную юридическую силу, по одному экземпляру для каждой из сторон.

32. Неотъемлемой частью настоящего Соглашения является:

- Приложение № 1 «Перечень мероприятий необходимых для достижения результатов по переданным полномочиям»;
- Приложение № 2 «Отчет о достигнутых результатах по переданным полномочиям за истекший финансовый год»
- Приложение №3 «Отчет о целевом использовании иных межбюджетных трансфертов».

X. АДРЕСА, РЕКВИЗИТЫ И ПОДПИСИ СТОРОН

АДМИНИСТРАЦИЯ РАЙОНА	АДМИНИСТРАЦИЯ ПОСЕЛЕНИЯ
Управление строительства и инфраструктуры администрации Каслинского муниципального района 456830, Челябинская область, г. Касли, ул. Ленина, 55 телефон/факс (8-351-49) 2-25-48 E-mail: kmr.gkh@mail.ru ИНН 7459003601 КПП 745901001 ОКТМО 75626000 БИК 017501500 УФК по Челябинской области (Управление строительства и инфраструктуры администрации Каслинского муниципального района, л/с 0316760650Б) Банк: ОТДЕЛЕНИЕ ЧЕЛЯБИНСК БАНКА РОССИИ //УФК по Челябинской области г. Челябинск Единый казначейский счет 40102810645370000062 Казначейский счет 03231643756260006900 Код администратора расходов (КБК) 676 0502 5100116130 521	Администрация Тюбукского сельского поселения Адрес: 456840 Челябинская область, Каслинский район, с.Тюбук, ул. Ленина, 8 телефон/факс (8-351-49) 3-13-67 E-mail: tuybukkmrchob@mail.ru ИНН 7409001493 КПП 745901001 ОКТМО 75626440 БИК 047501001 Единый казначейский счет р/с 40102810645370000062 Казначейский счет каз/с 0310064300000016900 Отделение Челябинск банка России//УФК по Челябинской области г.Челябинск БИК 017501500 (Администрация Тюбукского сельского поселения л/с 04693014800) Код администратора 063
Заместитель главы Каслинского муниципального района _____ / В.В. Горобец МП _____	Глава Тюбукского сельского поселения _____ / Н.Н. Шербатых МП _____

Отчет о расходах иных межбюджетных трансфертов, предоставляемых на осуществление организации передаваемых полномочий

Коды

На 1 _____ 20__ г. дата
Наименование уполномоченного органа местного самоуправления по ОКПО
Наименование местного бюджета по ОКТМО
Наименование ГРБС по ОКПО
Периодичность: ежемесячная
Единица измерения: рубль по ОКЕИ 383

(с точностью до второго десятичного знака после запятой)

Наименование показателя	Код строки	Сумма
	2	3
Остаток ИМБТ на начало текущего года, всего	010	
из них: подлежащий возврату в бюджет поселения	011	
Объем ИМБТ, подлежащей предоставлению в текущем финансовом году	020	
Предусмотрено бюджетных ассигнований на исполнение расходных обязательств, в целях которых предоставляется ИМБТ, на текущий финансовый год, всего	030	
Поступило средств ИМБТ	040	
Кассовые расходы на отчетную дату, всего	050	

из них: в объеме финансирования из бюджета поселения	051	
Восстановлено средств, подлежащих возврату в бюджет поселения, всего	060	
в том числе использованных в текущем году, всего	061	
из них: не по целевому назначению	062	
использованных в предшествующие годы, всего	063	
из них: не по целевому назначению	064	
Возвращено (взыскано) в бюджет поселения, всего	070	
в том числе остаток средств ИМБТ на начало текущего финансового года (стр.11)	071	
восстановленных средств, подлежащих перечислению в бюджет поселения (стр.60), всего	072	
из них: использованных в текущем году, включая использованных не по целевому назначению	073	
использованных в предшествующие годы, включая использованных не по целевому назначению	074	
Остаток средств ИМБТ на конец отчетного периода (года) (стр.10+стр.40-стр.50+стр.60-стр.70), всего	080	
из них: подлежат возврату в бюджет поселения	081	

Руководитель (уполномоченное (должность) (подпись) (расшифровка подписи) (дата) (лицо)
Исполнитель (уполномоченное (должность) (подпись) (расшифровка подписи) (дата) (лицо) (телефон)

Перечень мероприятий, необходимых для достижения результатов по переданным полномочиям

Тюбукское сельское поселение

№ п/п	Направление расходов		планируемый результат по переданным полномочиям	Срок перечисления средств	Сумма, руб
	Наименование мероприятия	код по БК расходов			
1	2	3	4	5	
1.	Уборка снега с переходов мостов и тротуаров	676 0409 540031 6220 540	Приведение дорог в нормативное состояние	по факту выполненных работ в течение 10 банковских дней с момента предоставления Администрацией поселения Администрации района отчетной документации, подтверждающей фактически выполненные объемы работ	30 000,00
	ВСЕГО:				30 000,00

Заместитель главы Каслинского муниципального района

В.В. Горобец

Глава Тюбукского сельского поселения

Н.Н. Щербатыч

ОТЧЕТ

о достигнутых результатах по переданным полномочиям из бюджета Каслинского муниципального района бюджету сельского поселения, в соответствии с п.4 статьи 15 Федерального закона №131-ФЗ "Об общих принципах организации местного самоуправления в Российской Федерации"

Направление расходов		планируемый результат по переданным полномочиям	Единица измерения	Плановые значения	Размер МБТ направляемый на выполнение полномочий	Фактически достигнутый результат по переданным полномочиям		Объем обязательств, принятых в целях достижения выполнения переданных полномочий		Неиспользованный объем финансового обеспечения (гр.6-гр.10)
наименование направления	код по БК расходов					На отчетную дату	*Отклонение от планового значения	обязательства	денежные обязательства	
1	2	3	4	5	6	7	8	9	10	11
					Всего					

* причины отклонения указываются по форме и формату согласованному с ГРБС

ИЗВЕЩЕНИЕ О ПРЕДОСТАВЛЕНИЯ ЗЕМЕЛЬНЫХ УЧАСТКОВ В СОБСТВЕННОСТЬ

Комитет по управлению имуществом и земельным отношениям администрации Каслинского муниципального района извещает о предоставлении земельных участков в собственность:

1) Земельный участок 74:09:0301003:685, местоположение: Челябинская обл., р-н. Каслинский, с. Булзи, ул. Октябрьская, 63, общей площадью 1500 кв.м., категория земель: земли населенных пунктов, с видом разрешенного использования: под индивидуальное жилищное строительство.

Граждане, заинтересованные в предоставлении земельного участка, в течение тридцати дней со дня опубликования и размещения извещения вправе подавать заявления о намерении участвовать в аукционе.

Заявления подаются только лично (по доверенности в случае подачи заявления доверенным лицом) в приемную Комитета по управлению имуществом и земельным отношениям администрации Каслинского муниципального района, по понедельникам с 08.30 до 13-00 и с 14-00 до 16-00 по местному времени, Челябинская область, г. Касли, ул. Советская, д. 29 кб. 11.

Дата начала приема заявлений: 25.01.2024

Дата окончания приема заявлений: 26.02.2024

Адрес и время приема граждан для ознакомления со схемой расположения участка: Челябинская область, г. Касли, ул. Советская, д. 29, каб. 4 по рабочим дням с 08-00 до 13-00 и с 14-00 до 17-00 по местному времени

«Периодический сборник **«Официальный вестник
Каслинского муниципального района»**

Учредители: Собрание депутатов Каслинского муниципального района в лице
Председателя Дятлова И.М. и Администрация Каслинского муниципального
района в лице главы Каслинского муниципального района Колышева И.В.
Редактор: Ласьков Дмитрий Валерьевич
тел. 8(35149)2-15-36, 2-13-19, 2-23-47 (факс)
E-mail: sob_deputat@mail.ru

Отпечатано в типографии АО «Радиус», ИНН: 7409002190,
КПП: 745901001, ул. Свердлова, 83, тел. 8(35149)2-12-74.
e-mail: RadTipograf@yandex.ru

Тираж: 300 экз. Подписано в печать 23.01.2024
Время подписания по графику 16:00,
фактически 16:00 Выход в свет 24.01.2024
Периодический сборник распространяется **бесплатно**
на территории Каслинского муниципального района